

# Dell Inspiron One 2330

## Ägarens handbok

**Datormodell: Inspiron One 2330**

**Regleringsmodell: W05C**

**Regleringstyp: W05C001**



# Olika sorters anmärkningar



**OBS! OBS!** Detta meddelande innehåller viktig information som kan hjälpa dig att få ut mer av din dator.



**VIKTIGT! VIKTIGT!** Här anges information om hur potentiell skada på maskinvaran eller dataförlust kan uppstå om anvisningarna inte följs.



**VARNING! VARNING!** Detta meddelande indikerar risk för skada på egendom eller person, eller livsfara.

---

© 2012 Dell Inc.

Varumärken som används i denna text: Dell™, DELL-logotypen och Inspiron™ är varumärken som tillhör Dell Inc.; Microsoft®, Windows® och Windows startknappslogotyp  är antingen varumärken eller registrerade varumärken som tillhör Microsoft corporation i USA och/eller andra länder; Bluetooth® är ett registrerat varumärke som ägs av Bluetooth SIG, Inc. och används av Dell under licens; Intel® och Intel SpeedStep® är registrerade varumärken som tillhör Intel Corporation i USA och/eller andra länder.

# Innehåll

1	Innan du börjar . . . . .	9
	<b>Stäng av datorn och anslutna enheter</b> . . . . .	9
	<b>Säkerhetsanvisningar</b> . . . . .	10
	<b>Rekommenderade verktyg</b> . . . . .	10
2	När du har arbetat inuti datorn . . . . .	11
3	Teknisk översikt . . . . .	13
	<b>Bild av datorns insida</b> . . . . .	13
	<b>Komponenter på moderkortet</b> . . . . .	14
4	Stativ . . . . .	17
	<b>Ta bort stativet</b> . . . . .	17
	<b>Sätta tillbaka stativet</b> . . . . .	19
5	Bakre hölje . . . . .	21
	<b>Ta bort det bakre höljet</b> . . . . .	21
	<b>Sätta tillbaka det bakre höljet</b> . . . . .	22

6	Pekskärmskort . . . . .	23
	<b>Ta bort pekskärmskortet . . . . .</b>	<b>23</b>
	<b>Sätta tillbaka pekskärmskortet . . . . .</b>	<b>26</b>
7	Omvandlarkort . . . . .	27
	<b>Ta bort omvandlarkortet . . . . .</b>	<b>27</b>
	<b>Sätta tillbaka omvandlarkortet . . . . .</b>	<b>29</b>
8	Strömbrytarkort . . . . .	31
	<b>Ta bort strömbrytarkortet . . . . .</b>	<b>31</b>
	<b>Sätta tillbaka strömbrytarkortet . . . . .</b>	<b>32</b>
9	Minnesmoduler . . . . .	33
	<b>Ta bort minnesmodulerna . . . . .</b>	<b>33</b>
	<b>Sätta tillbaka minnesmodulerna . . . . .</b>	<b>35</b>
10	Optisk enhet. . . . .	37
	<b>Ta bort den optiska enheten . . . . .</b>	<b>37</b>
	<b>Sätta tillbaka den optiska enheten . . . . .</b>	<b>40</b>
11	VESA-fäste. . . . .	41
	<b>Ta bort VESA-fästet . . . . .</b>	<b>41</b>

	<b>Sätta tillbaka VESA-fästet . . . . .</b>	<b>42</b>
<b>12</b>	<b>Hårddisk . . . . .</b>	<b>43</b>
	<b>Ta bort hårddisken . . . . .</b>	<b>43</b>
	<b>Sätta tillbaka hårddisken . . . . .</b>	<b>46</b>
<b>13</b>	<b>Moderkortshölje . . . . .</b>	<b>47</b>
	<b>Ta bort moderkortshöljet . . . . .</b>	<b>47</b>
	<b>Sätta tillbaka moderkortet . . . . .</b>	<b>49</b>
<b>14</b>	<b>Trådlöst Mini Card-kort . . . . .</b>	<b>51</b>
	<b>Ta bort det trådlösa Mini Card-kortet . . . . .</b>	<b>51</b>
	<b>Sätta tillbaka det trådlösa Mini-Card-kortet . . . . .</b>	<b>53</b>
<b>15</b>	<b>Högtalare . . . . .</b>	<b>55</b>
	<b>Ta bort högtalarna . . . . .</b>	<b>55</b>
	<b>Sätta tillbaka högtalarna . . . . .</b>	<b>57</b>
<b>16</b>	<b>Processorns kylfläns . . . . .</b>	<b>59</b>
	<b>Ta bort processorns kylfläns . . . . .</b>	<b>59</b>
	<b>Sätta tillbaka processorns kylfläns . . . . .</b>	<b>61</b>

17	Processorns kylfläkt . . . . .	63
	<b>Ta bort processorns kylfläkt . . . . .</b>	<b>63</b>
	<b>Sätta tillbaka processorns kylfläkt . . . . .</b>	<b>65</b>
18	Processor. . . . .	67
	<b>Ta bort processorn. . . . .</b>	<b>67</b>
	<b>Sätta tillbaka processorn . . . . .</b>	<b>69</b>
19	Strömförsörjningsfläktens fäste . . . . .	71
	<b>Ta bort strömförsörjningsfläktens fäste . . . . .</b>	<b>71</b>
	<b>Sätta tillbaka strömförsörjningsfläktens fäste . . . . .</b>	<b>73</b>
20	I/O-hölje . . . . .	75
	<b>Ta bort I/O-höljet . . . . .</b>	<b>75</b>
	<b>Sätta tillbaka I/O-höljet . . . . .</b>	<b>77</b>
21	I/O-kortshölje . . . . .	79
	<b>Ta bort I/O-kortshöljet . . . . .</b>	<b>79</b>
	<b>Sätta tillbaka I/O-kortshöljet . . . . .</b>	<b>82</b>
22	Strömförsörjningsenhet. . . . .	83
	<b>Ta bort strömförsörjningsenheten . . . . .</b>	<b>83</b>

	<b>Sätta tillbaka strömförsörjningsenheten . . . . .</b>	<b>85</b>
<b>23</b>	<b>Strömförsörjningsfläkt. . . . .</b>	<b>87</b>
	<b>Ta bort strömförsörjningsfläkten . . . . .</b>	<b>87</b>
	<b>Sätta tillbaka strömförsörjningsfläkten. . . . .</b>	<b>89</b>
<b>24</b>	<b>I/O-kort . . . . .</b>	<b>91</b>
	<b>Ta bort I/O-kortet. . . . .</b>	<b>91</b>
	<b>Sätta tillbaka I/O-kortet . . . . .</b>	<b>94</b>
<b>25</b>	<b>Knappcellsbatteri . . . . .</b>	<b>95</b>
	<b>Ta bort knappcellsbatteriet . . . . .</b>	<b>95</b>
	<b>Sätta tillbaka knappcellsbatteriet . . . . .</b>	<b>97</b>
<b>26</b>	<b>Moderkort . . . . .</b>	<b>99</b>
	<b>Ta bort moderkortet . . . . .</b>	<b>99</b>
	<b>Sätta tillbaka moderkortet. . . . .</b>	<b>101</b>
	<b>Ange servicenumret i BIOS . . . . .</b>	<b>102</b>
<b>27</b>	<b>Antennmoduler . . . . .</b>	<b>103</b>
	<b>Ta bort antennmoduler. . . . .</b>	<b>103</b>
	<b>Sätta tillbaka antennmoduler . . . . .</b>	<b>105</b>

28	Bildskärmspanel . . . . .	107
	<b>Ta bort bildskärmspanelen.</b> . . . . .	107
	<b>Sätta tillbaka bildskärmspanelen.</b> . . . . .	114
29	Kameramodul . . . . .	117
	<b>Ta bort kameramodulen</b> . . . . .	117
	<b>Sätta tillbaka kameramodulen.</b> . . . . .	120
30	Systeminställningsprogrammet . . . . .	123
	<b>Översikt.</b> . . . . .	123
	<b>Öppna systeminställningsprogrammet</b> . . . . .	123
	<b>Rensa glömda lösenord</b> . . . . .	134
	<b>Rensa CMOS-inställningar</b> . . . . .	135
31	Uppdatera BIOS . . . . .	137



# Innan du börjar

## Stäng av datorn och anslutna enheter

 **VIKTIGT!** Undvik dataförlust genom att spara och stänga alla öppna filer och avsluta alla program innan du stänger av datorn.

- 1 Spara och stäng alla öppna filer samt avsluta alla öppna program.
- 2 Följ anvisningarna för hur du stänger av datorn baserat på det operativsystem som finns installerat på datorn.


*Windows 8:*

Flytta musmarkören till det övre eller nedre högra hörnet på skärmen och öppna Charms-panelen (panelen med snabbknappar). Klicka sedan på **Settings (Inställningar)** → **Power (Ström)** → **Shutdown (Stäng av)**.

*Windows 7:*

Klicka på **Start**  och klicka på **Shut down (Stäng av)**.









Microsoft Windows avslutas och datorn stängs av.

 **OBS!** Om du använder ett annat operativsystem finns det anvisningar för hur du stänger av datorn i operativsystemets dokumentation.

- 3 Koppla bort datorn och alla anslutna enheter från eluttagen.
- 4 Koppla bort alla telesladdar, nätverkskablar och anslutna enheter från datorn.
- 5 Jorda moderkortet genom att hålla ned strömbrytaren i cirka fem sekunder när kablarna har kopplats bort från datorn.

# Säkerhetsanvisningar

Följ dessa säkerhetsföreskrifter för att skydda datorn och dig själv.

-  **WARNING!** Innan du utför något arbete inuti datorn ska du läsa säkerhetsinstruktionerna som medföljde datorn. Mer säkerhetsinformation finns på hemsidan för regelefterlevnad på [dell.com/regulatory\\_compliance](https://dell.com/regulatory_compliance).
-  **WARNING!** Koppla bort alla strömkällor innan du öppnar datorlådan eller panelerna. När du är klar sätter du tillbaka alla kåpor, paneler och skruvar innan du ansluter till strömkällan.
-  **VIKTIGT!** Undvik att datorn skadas genom att se till att arbetsytan är plan och ren.
-  **VIKTIGT!** Undvik att komponenter och kort skadas genom att hålla dem i kanterna och undvika att vidröra stift och kontakter.
-  **VIKTIGT!** Endast kvalificerade servicetekniker får ta bort datorlådan och hantera komponenter inuti datorn. I säkerhetsanvisningarna finns fullständig information om säkerhetsåtgärder, hur du arbetar inuti datorn och skyddar dig mot elektriska stötar.
-  **VIKTIGT!** Jorda dig genom att röra vid en omålad metallyta, exempelvis metallen på datorns baksida, innan du vidrör något inuti datorn. Medan du arbetar bör du med jämna mellanrum röra vid en omålad metallyta för att avleda statisk elektricitet, som kan skada de inbyggda komponenterna.
-  **VIKTIGT!** När du kopplar bort en kabel ska du alltid dra i kontakten eller i dess dragflik, inte i själva kabeln. Vissa kablar har kontakter med låsflikar eller vingskruvar som måste lossas innan kabeln kan kopplas från. När du kopplar från kablar ska du rikta in dem rakt för att undvika att kontaktstiften böjs. När du ansluter kablar ska du se till att kontakter och portar är korrekt inriktade.
-  **VIKTIGT!** Nätverkskablar kopplas först loss från datorn och sedan från nätverksenheten.

## Rekommenderade verktyg

Procedurerna i detta dokument kan kräva att följande verktyg används:

- Krysspårmejsel
- Plastrits

## När du har arbetat inuti datorn

När du har slutfört bytesprocedurerna ska du kontrollera följande:

- Sätt tillbaka alla skruvar och kontrollera att inga lösa skruvar finns kvar inuti datorn.
- Anslut eventuella externa enheter, kablar, kort och andra delar som du tagit bort innan du påbörjade arbetet med datorn.
- Anslut datorn och alla anslutna enheter till eluttagen.



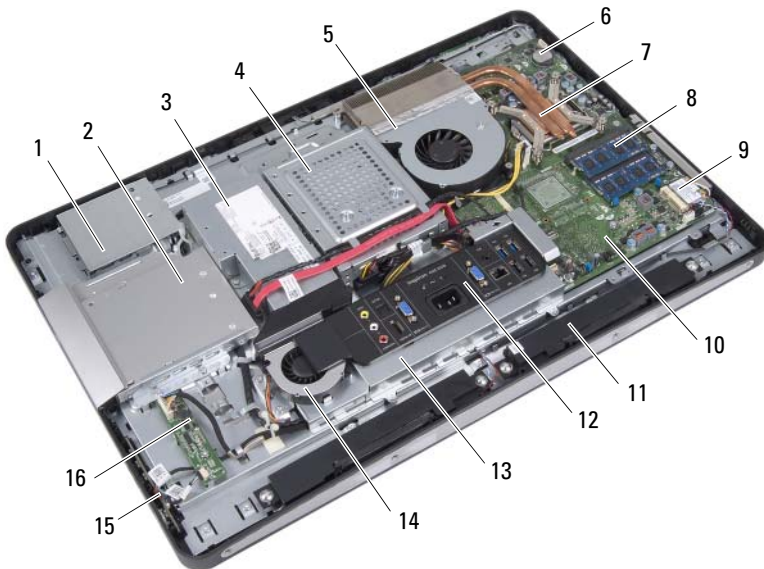
**VIKTIGT! Innan du startar datorn sätter du tillbaka alla skruvar och kontrollerar att inga lösa skruvar ligger kvar inuti datorn. Om du inte gör det finns det risk att datorn skadas.**



## Teknisk översikt

**!** **WARNING!** Innan du utför något arbete inuti datorn ska du läsa säkerhetsinstruktionerna som medföljde datorn och följa stegen i "Innan du börjar" på sidan 9. Mer säkerhetsinformation finns på hemsidan för regel efterlevnad på [dell.com/regulatory\\_compliance](http://dell.com/regulatory_compliance).

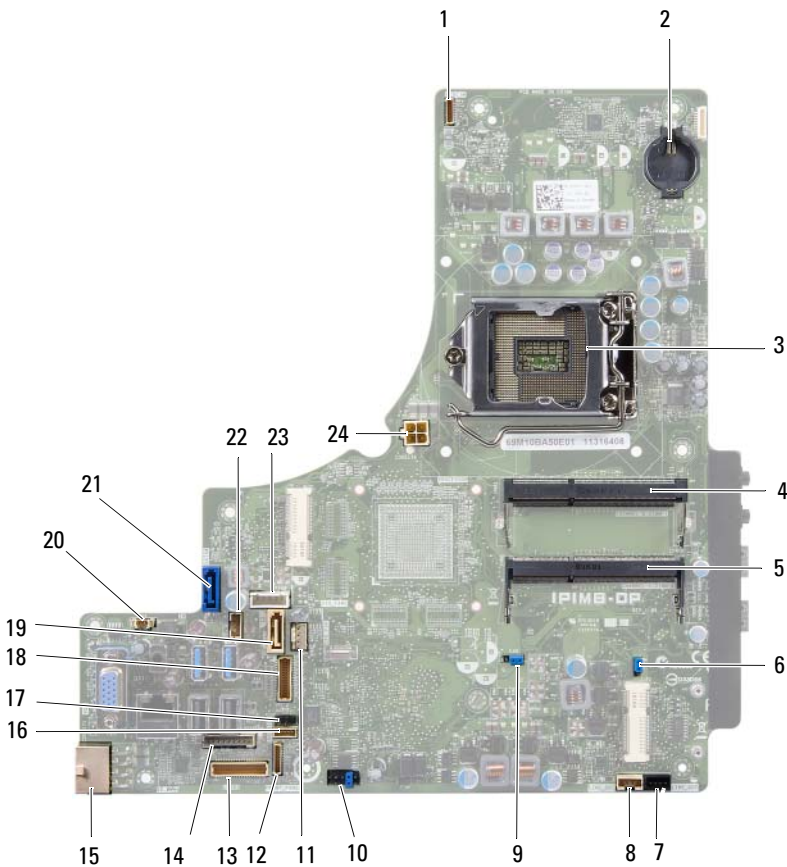
### Bild av datorns insida



- |   |                         |   |                   |
|---|-------------------------|---|-------------------|
| 1 | hölje till pekskärmkort | 2 | optisk enhet      |
| 3 | strömförsörjningsenhet  | 4 | hårddiskmontering |
| 5 | processorns kylfläkt    | 6 | knappcellsbatte   |
| 7 | processorns kylfläns    | 8 | minnesmoduler     |

- |    |                         |    |                        |
|----|-------------------------|----|------------------------|
| 9  | trådlöst Mini Card-kort | 10 | moderkort              |
| 11 | högtalare (2)           | 12 | I/O-hölje              |
| 13 | I/O-kortshölje          | 14 | strömförsörjningsfläkt |
| 15 | strömbrytarkort         | 16 | omvandlarkort          |

## Komponenter på moderkortet



1	kontakt för kamerakabel (WEBCAM)	2	batteriplats (BAT1)
3	processorsockel (PROCESSOR)	4	kontakt för minnesmodul (KANAL A DIMM 1)
5	kontakt för minnesmodul (KANAL A DIMM 0)	6	bygel för CMOS-återställning (SW50)
7	kontakt för vänster högtalares kabel (LINJE_UT)	8	kontakt för höger högtalares kabel (LINJE_UT)
9	bygel för lösenordsåterställning (E49)	10	SPI-kontakt (E16)
11	kontakt för processorns kylflätskabel (CPU FAN)	12	kontakt för strömbrytarkortets kabel (FRONTPANEL)
13	kontakt för I/O-kortets kabel (LVDS1)	14	kontakt för omvandlarkortets kabel (VÅXELRIKTARE)
15	kontakt för huvudströmkabel (CON5171) (CN3111)	16	kontakt för pekskärmkortets kabel
17	kontakt för infraröd kabel (CN29)	18	kontakt för bildskärmskabel (för icke-AV-kort) (P170)
19	SATA-kontakt (SATA1)	20	kontakt för strömförsörjningsfläktens kabel (P10)
21	SATA-kontakt (CON5141)	22	kontakt för strömkabel (P161)
23	kontakt för strömkabel (P160)	24	kontakt för strömförsörjningsfläktens kabel (CON5176)





# Stativ

**!** **WARNING!** Innan du utför något arbete inuti datorn ska du läsa säkerhetsinstruktionerna som medföljde datorn och följa stegen i "Innan du börjar" på sidan 9. Mer säkerhetsinformation finns på hemsidan för regel efterlevnad på [dell.com/regulatory\\_compliance](http://dell.com/regulatory_compliance).

## Ta bort stativet

### Procedur

**!** **VIKTIGT!** Innan du öppnar datorn placerar du datorn på ett mjukt tygstycke eller en ren yta så att inte bildskärmen repas.

- 1 Lägg datorn upp och ned på ett plant underlag.
- 2 Använd en plastrits och lossa stativhöljet. Börja på undersidan av datorn.



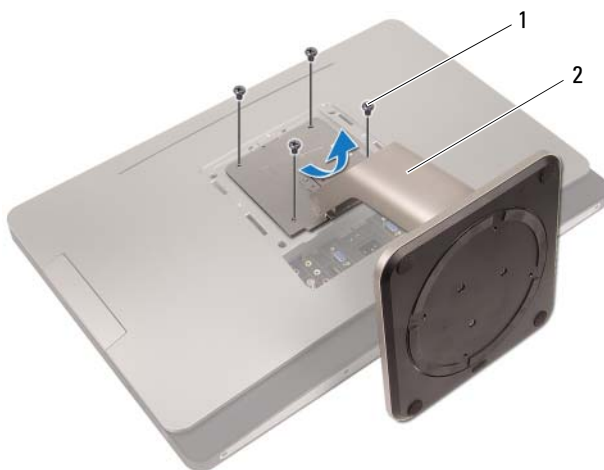
1 stativhölje

2 plastrits

- 3 Skjut ut och lyft bort stativhöljet från datorn.



- 4 Ta bort skruvarna som håller fast stativet i datorn.
- 5 Fäll upp stativet och ta bort stativet från datorn.



1 skruvar (4)

2 stativ

# Sätta tillbaka stativet

## Procedur

- 1 Rikta in skruvhålen på stativet med skruvhålen på datorn.
- 2 Sätt tillbaka skruvarna som håller fast stativet i datorn.
- 3 Skjut in stativhöljet och se till att det går i läge.
- 4 Följ anvisningarna i "När du har arbetat inuti datorn" på sidan 11.



# Bakre hölje

**!** **WARNING!** Innan du utför något arbete inuti datorn ska du läsa säkerhetsinstruktionerna som medföljde datorn och följa stegen i "Innan du börjar" på sidan 9. Mer säkerhetsinformation finns på hemsidan för regel efterlevnad på [dell.com/regulatory\\_compliance](http://dell.com/regulatory_compliance).

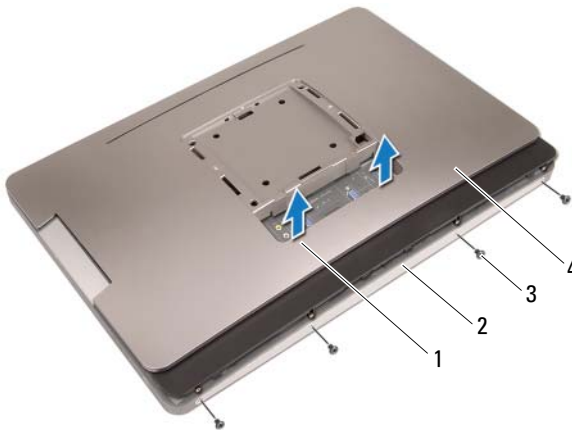
## Ta bort det bakre höljet

### Nödvändiga förhandsåtgärder

- 1 Ta bort stativet. Se "Ta bort stativet" på sidan 17.

### Procedur

- 1 Ta bort skruvarna som håller fast det bakre höljet i datorn.
- 2 Stick in ett finger i spåren på det bakre höljet och lyft det bakre höljet för att lossa det från mittram.
- 3 Lyft bort det bakre höljet från datorn.



1 spår (2)

3 skruvar (4)

2 mittram

4 bakre hölje

# Sätta tillbaka det bakre höljet

## Procedur

- 1 Placera det bakre höljet på datorn och se till att det går i läge.
- 2 Se till att skruvhålen på det bakre höljet är inriktade är i linje med skruvhålen på mittramen.
- 3 Sätt tillbaka skruvarna som håller fast det bakre höljet i datorn.

## Nödvändiga efterhandsåtgärder

- 1 Sätt tillbaka stativet. Se "Sätta tillbaka stativet" på sidan 19.
- 2 Följ anvisningarna i "När du har arbetat inuti datorn" på sidan 11.

# Pekskärmskort

**!** **WARNING!** Innan du utför något arbete inuti datorn ska du läsa säkerhetsinstruktionerna som medföljde datorn och följa stegen i "Innan du börjar" på sidan 9. Mer säkerhetsinformation finns på hemsidan för regel efterlevnad på [dell.com/regulatory\\_compliance](http://dell.com/regulatory_compliance).

## Ta bort pekskärmskortet

### Nödvändiga förhandsåtgärder

- 1 Ta bort stativet. Se "Ta bort stativet" på sidan 17.
- 2 Ta bort det bakre höljet. Se "Ta bort det bakre höljet" på sidan 21.

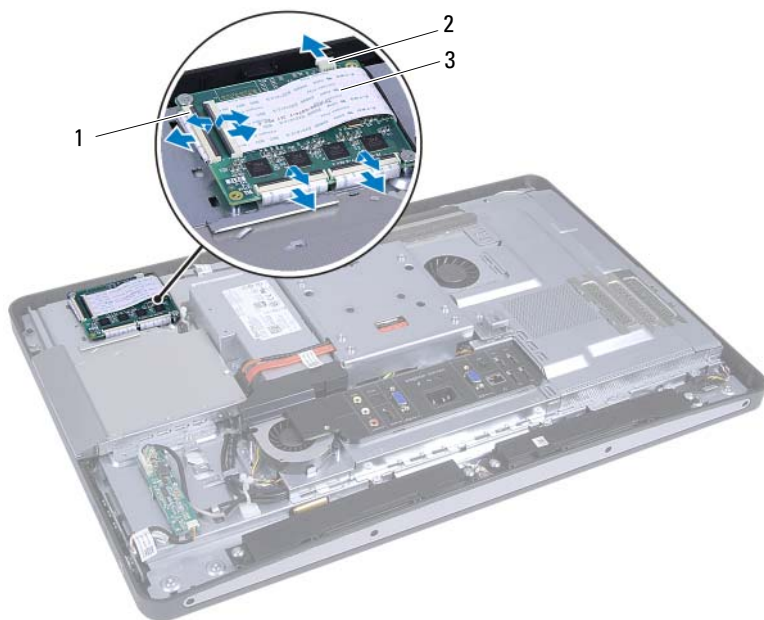
### Procedur

- 1 Lyft och frigör höljet för pekskärmskortet från flikarna som håller fast det i chassit.



- 1 hölje till pekskärmskort

- 2 Koppla bort moderkorts-kabeln från pekskärm-kortet.
- 3 Lyft på kontaktpärrarna och frigör pekskärm-kortets kablar från pekskärm-kortet.



- |   |                             |   |                  |
|---|-----------------------------|---|------------------|
| 1 | kontakter (4)               | 2 | moderkorts-kabel |
| 3 | pekskärm-kortets kablar (4) |   |                  |



- 4 Ta bort skruvarna som håller fast pekskärmkortet i chassit.
- 5 Lyft bort pekskärmkortet från chassit.



1 skruvar (2)

2 pekskärmkort

# Sätta tillbaka pekskärmkortet

## Procedur

- 1 Rikta in skruvhålen på pekskärmkortet med skruvhålen på chassit.
- 2 Sätt tillbaka skruvarna som håller fast pekskärmkortet i chassit.
- 3 Sätt i alla kablar för pekskärmkortet i kontakterna på pekskärmkortet och tryck ned spärrarna.
- 4 Sätt i moderkorts kabeln i kontakten på pekskärmkortet.
- 5 Rikta in pekskärmkortshöljet med flikarna på chassit och sätt fast höljet på dess plats.

## Nödvändiga efterhandsåtgärder

- 1 Sätt tillbaka det bakre höljet.  
Se "Sätta tillbaka det bakre höljet" på sidan 22.
- 2 Sätt tillbaka stativet. Se "Sätta tillbaka stativet" på sidan 19.
- 3 Följ anvisningarna i "När du har arbetat inuti datorn" på sidan 11.

# Omvandlarkort



**WARNING!** Innan du utför något arbete inuti datorn ska du läsa säkerhetsinstruktionerna som medföljde datorn och följa stegen i "Innan du börjar" på sidan 9. Mer säkerhetsinformation finns på hemsidan för regel efterlevnad på [dell.com/regulatory\\_compliance](https://dell.com/regulatory_compliance).

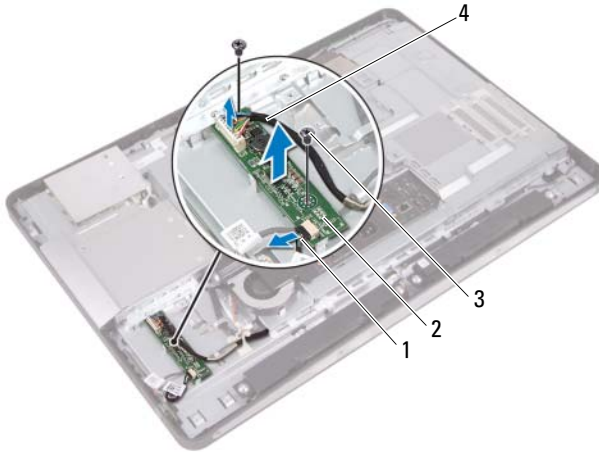
## Ta bort omvandlarkortet

### Nödvändiga förhandsåtgärder

- 1 Ta bort stativet. Se "Ta bort stativet" på sidan 17.
- 2 Ta bort det bakre höljet. Se "Ta bort det bakre höljet" på sidan 21.

## Procedur

- 1 Koppla bort omvandlarkortets kabel och kabeln till bildskärmens bakgrundsbelysning från kontaktarna på omvandlarkortet.
- 2 Ta bort skruvarna som håller fast omvandlarkortet i chassit.
- 3 Ta bort omvandlarkortet från chassit.



- |   |  |   |                        |
|---|--|---|------------------------|
| 1 | kabel till bildskärmens bakgrundsbelysning | 2 | omvandlarkort          |
| 3 | skruvar (2)                                | 4 | omvandlarkortets kabel |

# Sätta tillbaka omvandlarkortet

## Procedur

- 1 Rikta in skruvhålen på omvandlarkortet med skruvhålen på chassit.
- 2 Sätt tillbaka skruvarna som håller fast omvandlarkortet i chassit.
- 3 Sätt i omvandlarkortets kabel och kabeln till bildskärmens bakgrundsbelysning i kontakterna på omvandlarkortet.

## Nödvändiga efterhandsåtgärder

- 1 Sätt tillbaka det bakre höljet.  
Se "Sätta tillbaka det bakre höljet" på sidan 22.
- 2 Sätt tillbaka stativet. Se "Sätta tillbaka stativet" på sidan 19.
- 3 Följ anvisningarna i "När du har arbetat inuti datorn" på sidan 11.



# Strömbrytarkort

**!** **WARNING!** Innan du utför något arbete inuti datorn ska du läsa säkerhetsinstruktionerna som medföljde datorn och följa stegen i "Innan du börjar" på sidan 9. Mer säkerhetsinformation finns på hemsidan för regel efterlevnad på [dell.com/regulatory\\_compliance](http://dell.com/regulatory_compliance).

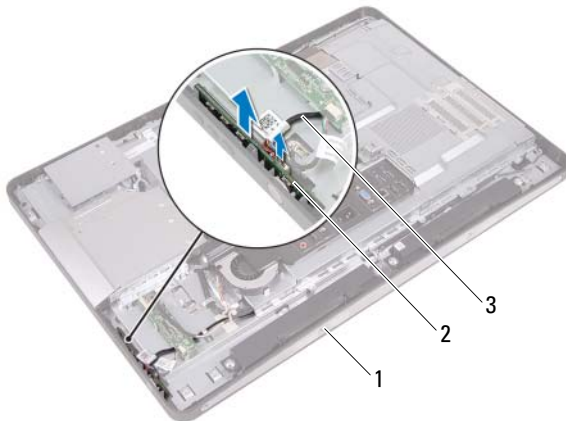
## Ta bort strömbrytarkortet

### Nödvändiga förhandsåtgärder

- 1 Ta bort stativet. Se "Ta bort stativet" på sidan 17.
- 2 Ta bort det bakre höljet. Se "Ta bort det bakre höljet" på sidan 21.

### Procedur

- 1 Använd fingertopparna och lyft försiktigt bort strömbrytarkortet från mittramen.
- 2 Koppla bort strömbrytarkortets kabel från kontakten på strömbrytarkortet.



- |   |                          |   |                 |
|---|--------------------------|---|-----------------|
| 1 | mittram                  | 2 | strömbrytarkort |
| 3 | strömbrytarkortets kabel |   |                 |

# Sätta tillbaka strömbrytarkortet

## Procedur

- 1 Sätt i strömbrytarkortets kabel i kontakten på strömbrytarkortet.
- 2 Skjut in strömbrytarkortet i spåret på mittramen.

## Nödvändiga efterhandsåtgärder

- 1 Sätt tillbaka det bakre höljet.  
Se "Sätta tillbaka det bakre höljet" på sidan 22.
- 2 Sätt tillbaka stativet. Se "Sätta tillbaka stativet" på sidan 19.
- 3 Följ anvisningarna i "När du har arbetat inuti datorn" på sidan 11.



# Minnesmoduler

**!** **WARNING!** Innan du utför något arbete inuti datorn ska du läsa säkerhetsinstruktionerna som medföljde datorn och följa stegen i "Innan du börjar" på sidan 9. Mer säkerhetsinformation finns på hemsidan för regel efterlevnad på [dell.com/regulatory\\_compliance](http://dell.com/regulatory_compliance).

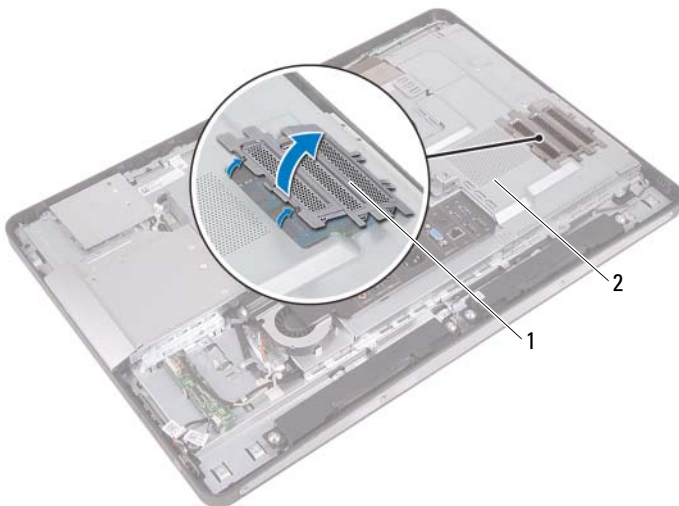
## Ta bort minnesmodulerna

### Nödvändiga förhandsåtgärder

- 1 Ta bort stativet. Se "Ta bort stativet" på sidan 17.
- 2 Ta bort det bakre höljet. Se "Ta bort det bakre höljet" på sidan 21.

### Procedur

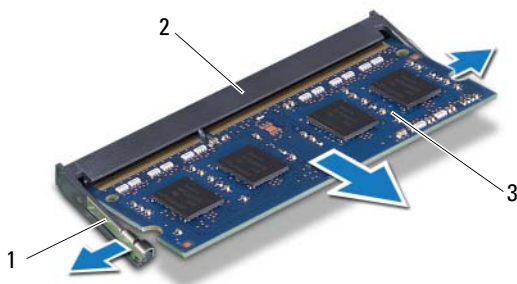
- 1 Lyft minnesmodulhöljet med fingertopparna för att ta bort det från moderkortshöljet.



1 minnesmodulhölje

2 moderkortshölje

- 2 Lossa fästhakarna i bägge ändarna av minnesmodulkontakten med fingertopparna tills minnesmodulen släpper.
- 3 Ta bort minnesmodulen från minnesmodulkontakten.



- 1 fästhakar (2)
- 3 minnesmodul

- 2 kontakt för minnesmodul

# Sätta tillbaka minnesmodulerna

## Procedur


- 1 Rikta in spåret på minnesmodulen med fliken på minnesmodulkontakten.
- 2 Skjut in minnesmodulen i kontakten i 45 graders vinkel och tryck sedan modulen nedåt tills den klickar fast på plats. Om du inte hör något klick tar du bort minnesmodulen och försöker igen.
- 3 Sätt minnesmodulhöljet på moderkortshöljet och tryck minnesmodulshöljet på plats.

## Nödvändiga efterhandsåtgärder

- 1 Sätt tillbaka det bakre höljet.  
Se "Sätta tillbaka det bakre höljet" på sidan 22.
- 2 Sätt tillbaka stativet. Se "Sätta tillbaka stativet" på sidan 19.
- 3 Följ anvisningarna i "När du har arbetat inuti datorn" på sidan 11.



# Optisk enhet

 **WARNING!** Innan du utför något arbete inuti datorn ska du läsa säkerhetsinstruktionerna som medföljde datorn och följa stegen i "Innan du börjar" på sidan 9. Mer säkerhetsinformation finns på hemsidan för regelefterlevnad på [dell.com/regulatory\\_compliance](http://dell.com/regulatory_compliance).

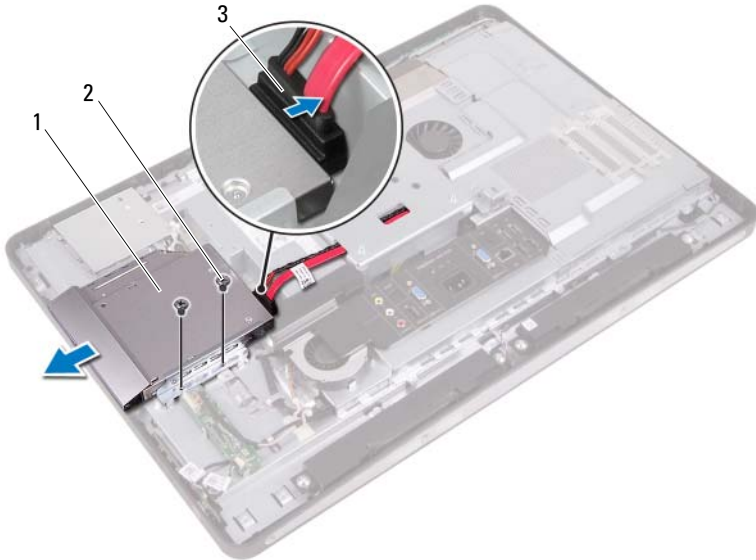
## Ta bort den optiska enheten

### Nödvändiga förhandsåtgärder

- 1 Ta bort stativet. Se "Ta bort stativet" på sidan 17.
- 2 Ta bort det bakre höljet. Se "Ta bort det bakre höljet" på sidan 21.

## Procedur

- 1 Koppla bort ström- och datakabeln från kontakten på den optiska enheten.
- 2 Ta bort skruvarna som håller fast den optiska enheten i chassit.
- 3 Skjut ut den optiska enheten och ta bort den från chassit.



- |   |                      |   |             |
|---|----------------------|---|-------------|
| 1 | optisk enhet         | 2 | skruvar (2) |
| 3 | ström- och datakabel |   |             |
- 4 Ta bort skruvarna som håller fast den optiska enhetens fäste i den optiska enheten.
  - 5 Ta bort den optiska enhetens fäste från den optiska enheten.

- 6 Fäll upp ramen för den optiska enheten för att lossa den från den optiska enheten.
- 7 Ta bort ramen för den optiska enheten från den optiska enheten.



- 1 ram för optisk enhet
- 3 skruvar (2)

- 2 fäste för optisk enhet

# Sätta tillbaka den optiska enheten

## Procedur

- 1 Rikta in ramen för den optiska enheten med den optiska enheten och se till att den går i läge.
- 2 Rikta in skruvhålen på den optiska enhetens fäste med skruvhålen på den optiska enheten.
- 3 Sätt tillbaka skruvarna som håller fast den optiska enhetens fäste i den optiska enheten.
- 4 Skjut in den optiska enheten i rätt läge och se till att skruvhålen på den optiska enhetens fäste är i linje med skruvhålen på chassit.
- 5 Sätt tillbaka skruvarna som håller fast den optiska enheten i chassit.
- 6 Sätt i ström- och datakabeln i kontakten på den optiska enheten.

## Nödvändiga efterhandsåtgärder

- 1 Sätt tillbaka det bakre höljet.  
Se "Sätta tillbaka det bakre höljet" på sidan 22.
- 2 Sätt tillbaka stativet. Se "Sätta tillbaka stativet" på sidan 19.
- 3 Följ anvisningarna i "När du har arbetat inuti datorn" på sidan 11.



## VESA-fäste

**!** **WARNING!** Innan du utför något arbete inuti datorn ska du läsa säkerhetsinstruktionerna som medföljde datorn och följa stegen i "Innan du börjar" på sidan 9. Mer säkerhetsinformation finns på hemsidan för regel efterlevnad på [dell.com/regulatory\\_compliance](http://dell.com/regulatory_compliance).

**✏** **OBS!** VESA-fästets mått på datorn är 100 x 100 mm.

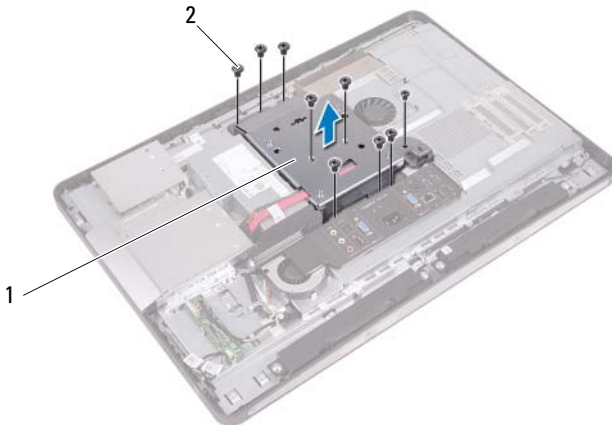
## Ta bort VESA-fästet

### Nödvändiga förhandsåtgärder

- 1 Ta bort stativet. Se "Ta bort stativet" på sidan 17.
- 2 Ta bort det bakre höljet. Se "Ta bort det bakre höljet" på sidan 21.

### Procedur

- 1 Ta bort skruvarna som håller fast VESA-fästet i chassit.
- 2 Lyft bort VESA-fästet från chassit.



1 VESA-fäste

2 skruvar (9)

# Sätta tillbaka VESA-fästet


## Procedur

- 1 Rikta in skruvhålen på VESA-fästet med skruvhålen på chassit.
- 2 Sätt tillbaka skruvarna som håller fast VESA-fästet i chassit.

## Nödvändiga efterhandsåtgärder

- 1 Sätt tillbaka det bakre höljet.  
Se "Sätta tillbaka det bakre höljet" på sidan 22.
- 2 Sätt tillbaka stativet. Se "Sätta tillbaka stativet" på sidan 19.
- 3 Följ anvisningarna i "När du har arbetat inuti datorn" på sidan 11.

## Hårddisk

 **VARNING!** Innan du utför något arbete inuti datorn ska du läsa säkerhetsinstruktionerna som medföljde datorn och följa stegen i "Innan du börjar" på sidan 9. Mer säkerhetsinformation finns på hemsidan för regelefterlevnad på [dell.com/regulatory\\_compliance](https://dell.com/regulatory_compliance).

 **VIKTIGT!** Undvik dataförlust genom att inte ta bort hårddisken medan datorn är påslagen eller i strömsparläge.

 **VIKTIGT!** Hårddiskar är mycket känsliga. Var försiktig när du hanterar hårddisken.

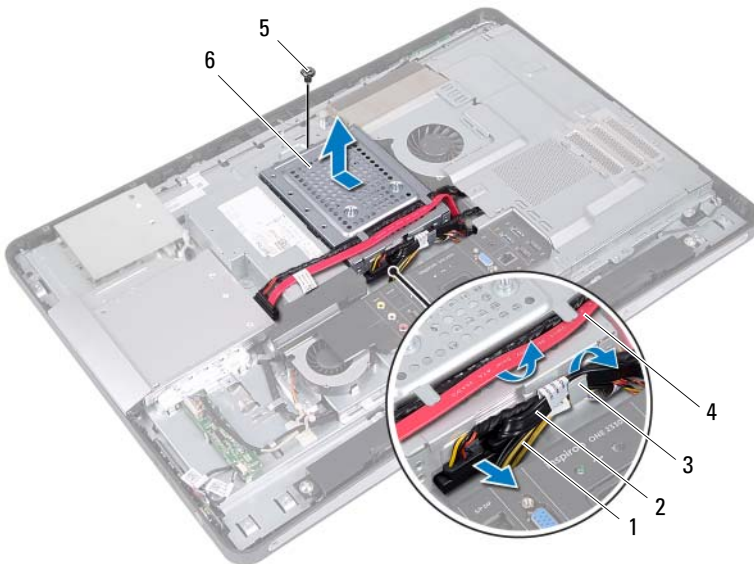
## Ta bort hårddisken

### Nödvändiga förhandsåtgärder

- 1 Ta bort stativet. Se "Ta bort stativet" på sidan 17.
- 2 Ta bort det bakre höljet. Se "Ta bort det bakre höljet" på sidan 21.
- 3 Ta bort VESA-fästet. Se "Ta bort VESA-fästet" på sidan 41.

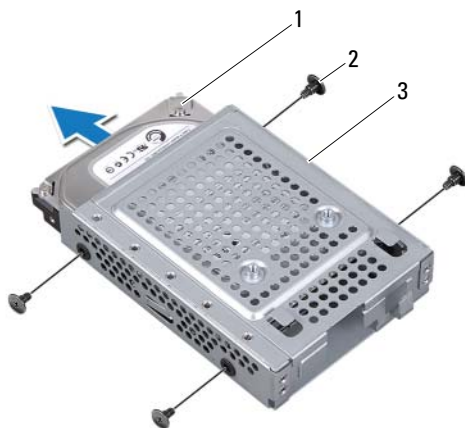
## Procedur

- 1 Ta bort den optiska enhetens ström- och datakabel från kabelhållarna på hårddiskhållaren.
- 2 Koppla bort ström- och datakabeln från kontakten på hårddisken.
- 3 Ta bort strömkabeln från kabelhållaren på hårddiskhållaren.
- 4 Ta bort skruven som håller fast hårddiskhållaren i chassit.
- 5 Skjut hårddiskhållaren mot datorns ovansida och ta bort hårddiskhållaren från chassit.



- |   |              |   |                                     |
|---|--------------|---|-------------------------------------|
| 1 | strömkabel   | 2 | ström- och datakabel (hårddisk)     |
| 3 | kabelhållare | 4 | ström- och datakabel (optisk enhet) |
| 5 | skruv        | 6 | hårddiskhållare                     |

- 6 Ta bort skruvarna som håller fast hårdiskhållaren i hårddisken.
- 7 Skjut ut hårddisken ur hårdiskhållaren.



1 hårddisk

2 skruvar (4)

3 hårdiskhållare

# Sätta tillbaka hårddisken

## Procedur

- 1 Skjut in hårddisken i hårddiskhållaren.
- 2 Rikta in skruvhålen på hårddiskhållaren med skruvhålen på hårddisken.
- 3 Sätt tillbaka skruvarna som håller fast hårddiskhållaren i hårddisken.
- 4 Placera hårddiskhållaren på chassit och skjut den mot datorns undersida. Se till att flikarna på undersidan av hårddiskhållaren skjuts in i spåren på chassit.
- 5 Dra strömkabeln genom kabelhållaren på hårddiskhållaren.
- 6 Dra den optiska enhetens ström- och datakabel genom kabelhållarna på hårddiskhållaren.
- 7 Dra hårddiskens ström- och datakabel genom kabelhållaren på hårddiskhållaren.
- 8 Sätt i ström- och datakabeln i kontakten på hårddisken.

## Nödvändiga efterhandsåtgärder

- 1 Sätt tillbaka VESA-fästet. Se "Sätta tillbaka VESA-fästet" på sidan 42.
- 2 Sätt tillbaka det bakre höljet.  
Se "Sätta tillbaka det bakre höljet" på sidan 22.
- 3 Sätt tillbaka stativet. Se "Sätta tillbaka stativet" på sidan 19.
- 4 Följ anvisningarna i "När du har arbetat inuti datorn" på sidan 11.

# Moderkortshölje



**WARNING!** Innan du utför något arbete inuti datorn ska du läsa säkerhetsinstruktionerna som medföljde datorn och följa stegen i "Innan du börjar" på sidan 9. Mer säkerhetsinformation finns på hemsidan för regel efterlevnad på [dell.com/regulatory\\_compliance](https://www.dell.com/regulatory_compliance).

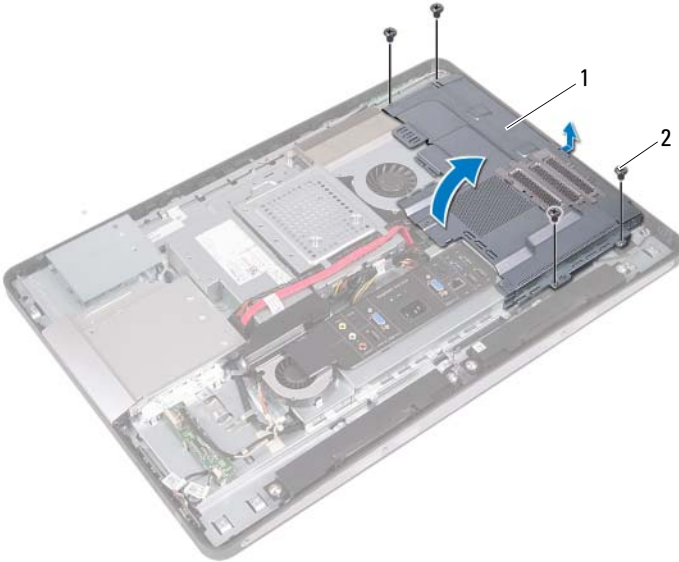
## Ta bort moderkortshöljet

### Nödvändiga förhandsåtgärder

- 1 Ta bort stativet. Se "Ta bort stativet" på sidan 17.
- 2 Ta bort det bakre höljet. Se "Ta bort det bakre höljet" på sidan 21.
- 3 Ta bort VESA-fästet. Se "Ta bort VESA-fästet" på sidan 41.

## Procedur

- 1 Ta bort skruvarna som håller fast moderkortshöljet i chassit.
- 2 Vänd moderkortshöljet åt sidan av datorn och lossa sedan moderkortshöljet från chassit.



1 moderkortshölje

2 skruvar (4)



# Sätta tillbaka moderkortet

## Procedur

- 1 Rikta in skruvhålen på moderkortshöljet med skruvhålen på chassit.
- 2 Sätt tillbaka skruvarna som håller fast moderkortshöljet i chassit.

## Nödvändiga efterhandsåtgärder

- 1 Sätt tillbaka VESA-fästet. Se "Sätta tillbaka VESA-fästet" på sidan 42.
- 2 Sätt tillbaka det bakre höljet.  
Se "Sätta tillbaka det bakre höljet" på sidan 22.
- 3 Sätt tillbaka stativet. Se "Sätta tillbaka stativet" på sidan 19.
- 4 Följ anvisningarna i "När du har arbetat inuti datorn" på sidan 11.



## Trådlöst Mini Card-kort



**WARNING!** Innan du utför något arbete inuti datorn ska du läsa säkerhetsinstruktionerna som medföljde datorn och följa stegen i "Innan du börjar" på sidan 9. Mer säkerhetsinformation finns på hemsidan för regel efterlevnad på [dell.com/regulatory\\_compliance](http://dell.com/regulatory_compliance).



**OBS!** Dell garanterar inte att Mini-Card-kort från andra leverantörer är kompatibla med Dells datorer och tillhandahåller inte heller support för sådana enheter.

Om du beställde ett Mini-Card-kort för trådlös kommunikation tillsammans med datorn är det redan installerat.

Datorn har en halv Mini-Card-plats med stöd för kombinationskort för WLAN (Wireless Local Area Network) och Bluetooth.

## Ta bort det trådlösa Mini Card-kortet

### Nödvändiga förhandsåtgärder

- 1 Ta bort stativet. Se "Ta bort stativet" på sidan 17.
- 2 Ta bort det bakre höljet. Se "Ta bort det bakre höljet" på sidan 21.
- 3 Ta bort VESA-fästet. Se "Ta bort VESA-fästet" på sidan 41.
- 4 Ta bort moderkortshöljet. Se "Ta bort moderkortshöljet" på sidan 47.



# Sätta tillbaka det trådlösa Mini-Card-kortet

## Procedur

- 1 Rikta in spåret på Mini-Card-kortet med fliken på moderkortskontakten.

△ **VIKTIGT!** Tryck jämnt och bestämt när du skjuter in Mini Card-kortet på plats. Om du tar i för mycket kan du skada kontakten.

△ **VIKTIGT!** Kontakterna kan bara sättas in på ett sätt. Om något tar emot kontrollerar du kontakterna på Mini-Card-kortet och moderkortet och riktar in kortet på nytt.

△ **VIKTIGT!** Placera aldrig några kablar under Mini-Card-kortet eftersom det kan skada kortet.

- 2 Sätt i Mini-Card-kontakten i moderkortskontakten med 45 graders vinkel.
- 3 Tryck ned den andra änden av Mini-Card-kortet i spåret på moderkortet och sätt tillbaka skruvarna som håller fast Mini-Card-kortet i kontakten på moderkortet.
- 4 Sätt i antennkablarna i kontakterna på Mini-Card-kortet.

I nedanstående tabell visas färgschemat för antennkablarna för det Mini-Card-kort som datorn har stöd för.

Kontakter på Mini-Card-kortet	Färgschema för antennkablar
<b>WLAN + Bluetooth (två kablar)</b>	
Huvudkabel för WLAN + Bluetooth (vit triangel)	vit
Extra kabel för WLAN + Bluetooth (svart triangel)	svart

## **Nödvändiga efterhandsåtgärder**

- 1** Sätt tillbaka moderkortshöljet. Se "Sätta tillbaka moderkortet" på sidan 49.
- 2** Sätt tillbaka VESA-fästet. Se "Sätta tillbaka VESA-fästet" på sidan 42.
- 3** Sätt tillbaka det bakre höljet.  
Se "Sätta tillbaka det bakre höljet" på sidan 22.
- 4** Sätt tillbaka stativet. Se "Sätta tillbaka stativet" på sidan 19.
- 5** Följ anvisningarna i "När du har arbetat inuti datorn" på sidan 11.

# Högtalare



**WARNING!** Innan du utför något arbete inuti datorn ska du läsa säkerhetsinstruktionerna som medföljde datorn och följa stegen i "Innan du börjar" på sidan 9. Mer säkerhetsinformation finns på hemsidan för regel efterlevnad på [dell.com/regulatory\\_compliance](http://dell.com/regulatory_compliance).

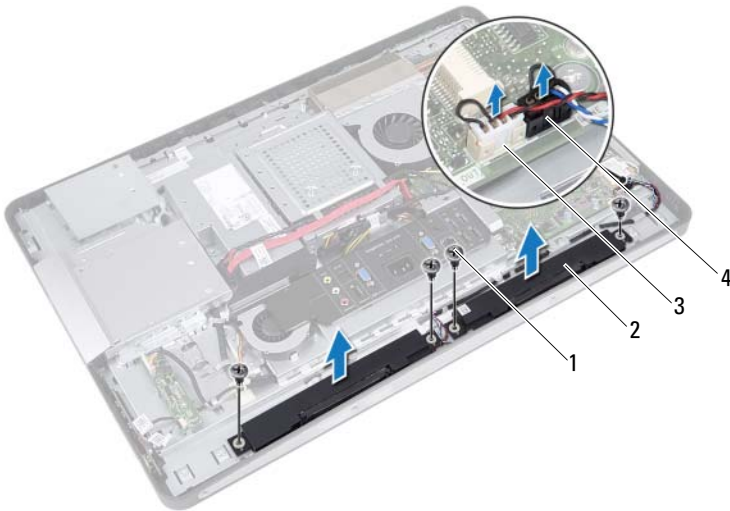
## Ta bort högtalarna

### Nödvändiga förhandsåtgärder

- 1 Ta bort stativet. Se "Ta bort stativet" på sidan 17.
- 2 Ta bort det bakre höljet. Se "Ta bort det bakre höljet" på sidan 21.
- 3 Ta bort VESA-fästet. Se "Ta bort VESA-fästet" på sidan 41.
- 4 Ta bort moderkortshöljet. Se "Ta bort moderkortshöljet" på sidan 47.

## Procedur

- 1 Koppla bort de vänstra och högra högtalarkablarna från kontaktarna på moderkortet.
- 2 Ta bort högtalarkablarna från kabelhållarna på chassit.
- 3 Ta bort skruvarna som håller fast högtalarna i chassit.
- 4 Lyft bort högtalarna från chassit.



- |   |                                    |   |                                      |
|---|------------------------------------|---|--------------------------------------|
| 1 | skruvar (4)                        | 2 | högtalare ( 2)                       |
| 3 | kontakt för höger högtalares kabel | 4 | kontakt för vänster högtalares kabel |



# Sätta tillbaka högtalarna

## Procedur

- 1 Rikta in skruvhålen på högtalarna med skruvhålen på chassit.
- 2 Sätt tillbaka skruvarna som håller fast högtalarna i chassit.
- 3 Dra högtalarkablarna genom kabelhållarna på chassit.
- 4 Sätt i de vänstra och högra högtalarkablarna i kontakterna på moderkortet.

## Nödvändiga efterhandsåtgärder

- 1 Sätt tillbaka moderkortshöljet. Se "Sätta tillbaka moderkortet" på sidan 49.
- 2 Sätt tillbaka VESA-fästet. Se "Sätta tillbaka VESA-fästet" på sidan 42.
- 3 Sätt tillbaka det bakre höljet.  
Se "Sätta tillbaka det bakre höljet" på sidan 22.
- 4 Sätt tillbaka stativet. Se "Sätta tillbaka stativet" på sidan 19.
- 5 Följ anvisningarna i "När du har arbetat inuti datorn" på sidan 11.



## Processorns kylfläns



**WARNING!** Innan du utför något arbete inuti datorn ska du läsa säkerhetsinstruktionerna som medföljde datorn och följa stegen i "Innan du börjar" på sidan 9. Mer säkerhetsinformation finns på hemsidan för regel efterlevnad på [dell.com/regulatory\\_compliance](http://dell.com/regulatory_compliance).

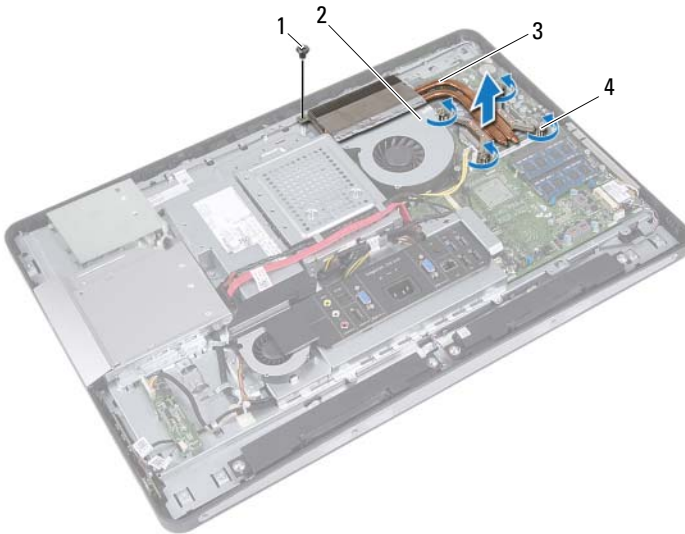
## Ta bort processorns kylfläns

### Nödvändiga förhandsåtgärder

- 1 Ta bort stativet. Se "Ta bort stativet" på sidan 17.
- 2 Ta bort det bakre höljet. Se "Ta bort det bakre höljet" på sidan 21.
- 3 Ta bort VESA-fästet. Se "Ta bort VESA-fästet" på sidan 41.
- 4 Ta bort moderkortshöljet. Se "Ta bort moderkortshöljet" på sidan 47.

## Procedur

- 1 Ta bort skruven som håller fast processorns kylfläns i chassit.
- 2 I rätt ordning (anges på processorns kylfläns) lossar du fästsruvarna som håller fast processorns kylfläns i moderkortet.
- 3 Ta av den bit aluminiumfolie som sitter över processorns kylfläkt.
- 4 Lyft bort processorns kylfläns från moderkortet.



- |   |                      |   |                |
|---|----------------------|---|----------------|
| 1 | skruv                | 2 | aluminiumfolie |
| 3 | processorns kylfläns | 4 | fästsruvar (4) |

# Sätta tillbaka processorns kylfläns

## Procedur



**OBS!** Det termiska fettets kan återanvändas om det ursprungliga moderkortet och kylflänsen sätts tillbaka tillsammans. Om antingen moderkortet eller kylflänsen byts ut ska du använda det medföljande termiska skyddet så att värmen garanterat leds bort.


- 1 Rengör kylflänsens undersida från det termiska fettets och applicera det på nytt.
- 2 Rikta in skruvhålen på processorns kylfläns med skruvhålen på moderkortet.
- 3 I rätt ordning (anges på processorns kylfläns) drar du åt fästskruvarna som håller fast processorns kylfläns på moderkortet.
- 4 Sätt tillbaka skruven som håller fast processorns kylfläns i chassit.
- 5 Sätt fast aluminiumfolien på processorns kylfläns över processorns kylfläkt.

## Nödvändiga efterhandsåtgärder

- 1 Sätt tillbaka moderkortshöljet. Se "Sätta tillbaka moderkortet" på sidan 49.
- 2 Sätt tillbaka VESA-fästet. Se "Sätta tillbaka VESA-fästet" på sidan 42.
- 3 Sätt tillbaka det bakre höljet.  
Se "Sätta tillbaka det bakre höljet" på sidan 22.
- 4 Sätt tillbaka stativet. Se "Sätta tillbaka stativet" på sidan 19.
- 5 Följ anvisningarna i "När du har arbetat inuti datorn" på sidan 11.



# Processorns kylfläkt

 **WARNING!** Innan du utför något arbete inuti datorn ska du läsa säkerhetsinstruktionerna som medföljde datorn och följa stegen i "Innan du börjar" på sidan 9. Mer säkerhetsinformation finns på hemsidan för regel efterlevnad på [dell.com/regulatory\\_compliance](http://dell.com/regulatory_compliance).

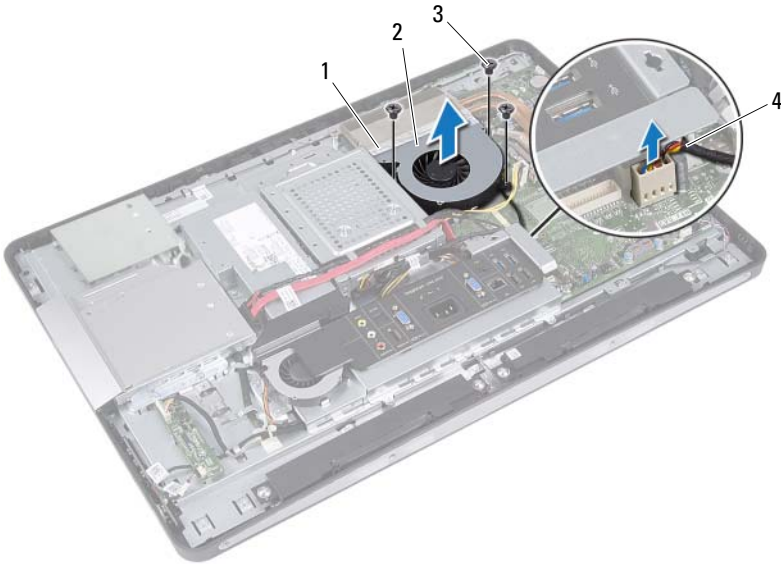
## Ta bort processorns kylfläkt

### Nödvändiga förhandsåtgärder

- 1 Ta bort stativet. Se "Ta bort stativet" på sidan 17.
- 2 Ta bort det bakre höljet. Se "Ta bort det bakre höljet" på sidan 21.
- 3 Ta bort VESA-fästet. Se "Ta bort VESA-fästet" på sidan 41.
- 4 Ta bort moderkortshöljet. Se "Ta bort moderkortshöljet" på sidan 47.

## Procedur

- 1 Koppla bort processorns kylfläktskabel från kontakten på moderkortet.
- 2 Ta bort skruvarna som håller fast processorns kylfläkt i chassit.
- 3 Ta av den bit av aluminiumfolien som sitter över processorns kylfläns.
- 4 Lyft bort processorns kylfläkt från chassit



1 aluminiumfolie

2 processorns kylfläkt

3 skruvar (3)

4 processorns kylfläktskabel



# Sätta tillbaka processorns kylfläkt

## Procedur

- 1 Rikta in skruvhålen på processorns kylfläkt med skruvhålen på chassit.
- 2 Sätt tillbaka skruvarna som håller fast processorns kylfläkt i chassit.
- 3 Sätt i processorns kylfläktskabel i kontakten på moderkortet.
- 4 Sätt fast aluminiumfolien på processorns kylfläkt över processorns kylfläns.

## Nödvändiga efterhandsåtgärder

- 1 Sätt tillbaka moderkortshöljet. Se "Sätta tillbaka moderkortet" på sidan 49.
- 2 Sätt tillbaka VESA-fästet. Se "Sätta tillbaka VESA-fästet" på sidan 42.
- 3 Sätt tillbaka det bakre höljet.  
Se "Sätta tillbaka det bakre höljet" på sidan 22.
- 4 Sätt tillbaka stativet. Se "Sätta tillbaka stativet" på sidan 19.
- 5 Följ anvisningarna i "När du har arbetat inuti datorn" på sidan 11.



# Processor



**WARNING!** Innan du utför något arbete inuti datorn ska du läsa säkerhetsinstruktionerna som medföljde datorn och följa stegen i "Innan du börjar" på sidan 9. Mer säkerhetsinformation finns på hemsidan för regel efterlevnad på [dell.com/regulatory\\_compliance](http://dell.com/regulatory_compliance).

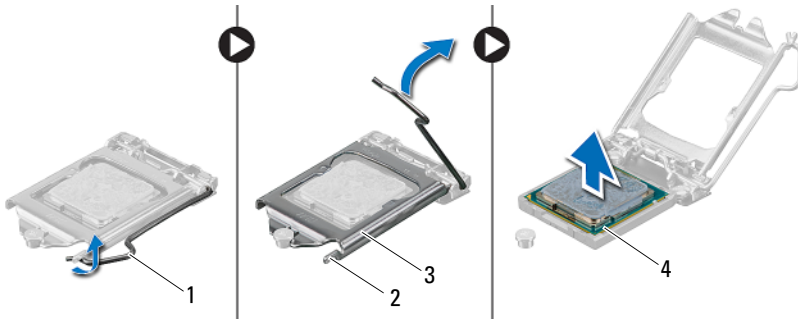
## Ta bort processorn

### Nödvändiga förhandsåtgärder

- 1 Ta bort stativet. Se "Ta bort stativet" på sidan 17.
- 2 Ta bort det bakre höljet. Se "Ta bort det bakre höljet" på sidan 21.
- 3 Ta bort VESA-fästet. Se "Ta bort VESA-fästet" på sidan 41.
- 4 Ta bort moderkortshöljet. Se "Ta bort moderkortshöljet" på sidan 47.
- 5 Ta bort processorns kylfläns. Se "Ta bort processorns kylfläns" på sidan 59.

## Procedur

- 1 Tryck ned frigöringsspaken på processorkåpan och dra den sedan utåt för att frigöra den från fliken som håller fast den.
- 2 Dra ut frigöringsspaken så långt det går för att öppna processorkåpan. Låt frigöringsspaken vara utfälld så att den nya processorn går att sätta i sockeln.
- 3 Lyft försiktigt ur processorn från sockeln.



1 frigöringsspak

2 flik

3 processorkåpa

4 processor

# Sätta tillbaka processorn

## Procedur

- 1 Packa upp den nya processorn och var försiktig så att du inte rör vid dess undersida.

△ **VIKTIGT! Jorda dig genom att röra vid en omålad metallyta.**

△ **VIKTIGT! Du måste rikta in processorn helt rätt i processorsockeln för att undvika allvarliga skador på processorn.**

- 2 Om frigöringspaken på sockeln inte är helt utfälld faller du ut den hela vägen.

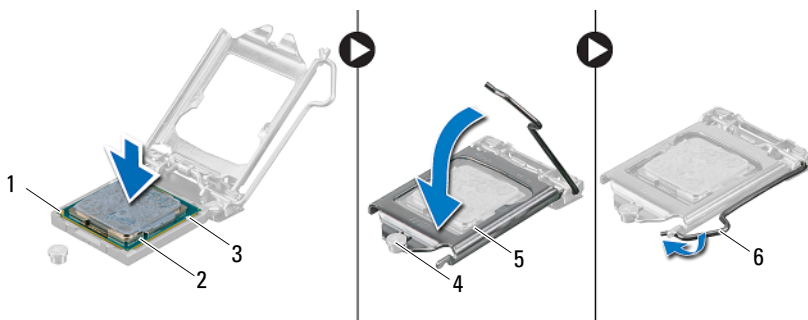
- 3 Passa in inpassningsspåren på processorn med inpassningsflikarna på sockeln.

- 4 Rikta in stift 1-hörnen på processorn och sockeln och placera sedan processorn i processorsockeln. Sätt i processorn försiktigt i sockeln och se till att den sitter i ordentligt.

△ **VIKTIGT! Se till att spåret på processorhöljet är under inpassningsstödet.**

- 5 När processorn sitter ordentligt i sockeln stänger du processorkåpan.

- 6 Fäll ned frigöringspaken och placera den under fliken på processorkåpan.



1 indikator för processorns stift-1

3 inpassningsspår (2)

5 processorkåpa

2 processor

4 inpassningsstöd

6 frigöringspåk

7 Rengör kylflänsens undersida från det termiska fettet.

8 Applicera nytt termiskt fett på processorns ovasida.

**△ VIKTIGT! Se till att du applicerar nytt termiskt fett. Det nya termiska fettet är viktigt för att säkerställa en tillfredsställande termisk förbindelse, vilket är nödvändigt för optimal processordrift.**

### **Nödvändiga efterhandsåtgärder**

1 Sätt tillbaka processorns kylfläns.

Se "Sätta tillbaka processorns kylfläns" på sidan 61.

2 Sätt tillbaka moderkortshöljet. Se "Sätta tillbaka moderkortet" på sidan 49.

3 Sätt tillbaka VESA-fästet. Se "Sätta tillbaka VESA-fästet" på sidan 42.


4 Sätt tillbaka det bakre höljet.

Se "Sätta tillbaka det bakre höljet" på sidan 22.

5 Sätt tillbaka stativet. Se "Sätta tillbaka stativet" på sidan 19.

6 Följ anvisningarna i "När du har arbetat inuti datorn" på sidan 11.

# Strömförsörjningsfläktens fäste

 **WARNING!** Innan du utför något arbete inuti datorn ska du läsa säkerhetsinstruktionerna som medföljde datorn och följa stegen i "Innan du börjar" på sidan 9. Mer säkerhetsinformation finns på hemsidan för regel efterlevnad på [dell.com/regulatory\\_compliance](http://dell.com/regulatory_compliance).

## Ta bort strömförsörjningsfläktens fäste

### Nödvändiga förhandsåtgärder

- 1 Ta bort stativet. Se "Ta bort stativet" på sidan 17.
- 2 Ta bort det bakre höljet. Se "Ta bort det bakre höljet" på sidan 21.

## Procedur

- 1 Ta bort skruven som håller fast strömförsörjningsfläktens fäste i chassit.
- 2 Lyft bort strömförsörjningsfläktens fäste från chassit.



1 skruv

2 strömförsörjningsfläktens fäste



# Sätta tillbaka strömförsörjningsfläktens fäste

## Procedur

- 1 Rikta in skruvhålet på strömförsörjningsfläktens fäste med skruvhålet på chassit.
- 2 Sätt tillbaka skruven som håller fast strömförsörjningsfläktens fäste i chassit.

## Nödvändiga efterhandsåtgärder

- 1 Sätt tillbaka det bakre höljet.  
Se "Sätta tillbaka det bakre höljet" på sidan 22.
- 2 Sätt tillbaka stativet. Se "Sätta tillbaka stativet" på sidan 19.
- 3 Följ anvisningarna i "När du har arbetat inuti datorn" på sidan 11.



## I/O-hölje



**WARNING!** Innan du utför något arbete inuti datorn ska du läsa säkerhetsinstruktionerna som medföljde datorn och följa stegen i "Innan du börjar" på sidan 9. Mer säkerhetsinformation finns på hemsidan för regel efterlevnad på [dell.com/regulatory\\_compliance](http://dell.com/regulatory_compliance).

## Ta bort I/O-höljet

### Nödvändiga förhandsåtgärder

- 1 Ta bort stativet. Se "Ta bort stativet" på sidan 17.
- 2 Ta bort det bakre höljet. Se "Ta bort det bakre höljet" på sidan 21.

## Procedur

Lyft försiktigt I/O-höljet så att det frigörs från fliken som håller fast det i chassit.



1 I/O-hölje

# Sätta tillbaka I/O-höljet

## Procedur

Placera I/O-höljet över I/O-kortshöljet och se till att det går i läge.

## Nödvändiga efterhandsåtgärder

- 1 Sätt tillbaka det bakre höljet.  
Se "Sätta tillbaka det bakre höljet" på sidan 22.
- 2 Sätt tillbaka stativet. Se "Sätta tillbaka stativet" på sidan 19.
- 3 Följ anvisningarna i "När du har arbetat inuti datorn" på sidan 11.



## I/O-kortshölje



**WARNING!** Innan du utför något arbete inuti datorn ska du läsa säkerhetsinstruktionerna som medföljde datorn och följa stegen i "Innan du börjar" på sidan 9. Mer säkerhetsinformation finns på hemsidan för regelefterlevnad på [dell.com/regulatory\\_compliance](http://dell.com/regulatory_compliance).

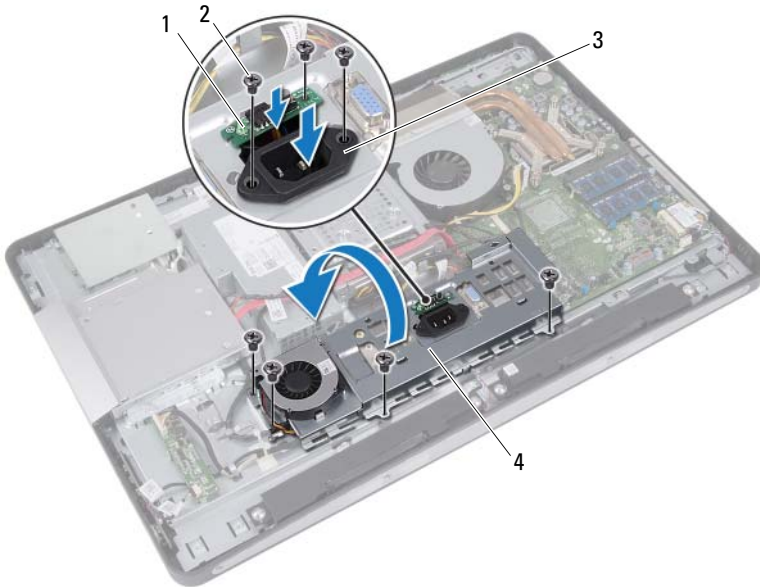
## Ta bort I/O-kortshöljet

### Nödvändiga förhandsåtgärder

- 1 Ta bort stativet. Se "Ta bort stativet" på sidan 17.
- 2 Ta bort det bakre höljet. Se "Ta bort det bakre höljet" på sidan 21.
- 3 Ta bort VESA-fästet. Se "Ta bort VESA-fästet" på sidan 41.
- 4 Ta bort moderkortshöljet. Se "Ta bort moderkortshöljet" på sidan 47.
- 5 Ta bort strömförsörjningsfläktens fäste.  
Se "Ta bort strömförsörjningsfläktens fäste" på sidan 71.
- 6 Ta bort I/O-höljet. Se "Ta bort I/O-höljet" på sidan 75.

## Procedur

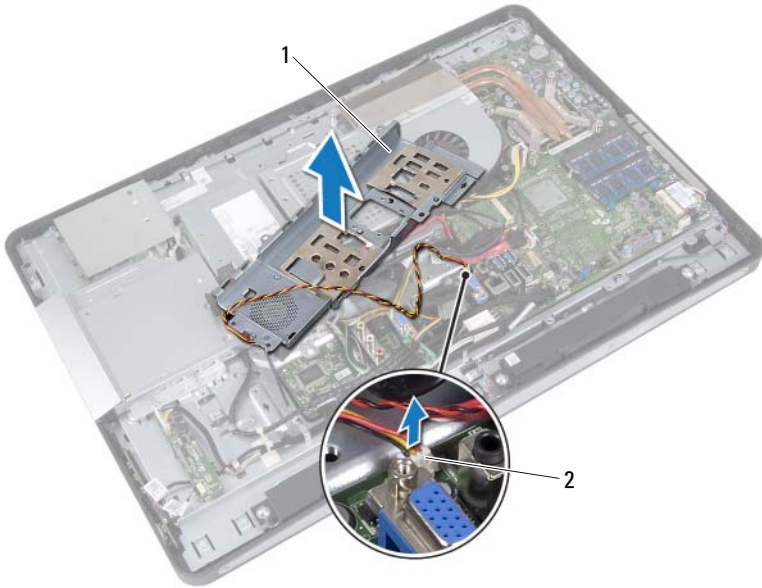
- 1 Ta bort skruvarna som håller fast strömporten i I/O-kortshöljet.
- 2 Ta bort skruven som håller fast strömförsörjningens kontrollkort i I/O-kortshöljet.
- 3 Ta bort skruvarna som håller fast I/O-kortshöljet i chassit.
- 4 Vänd på I/O-kortshöljet och placera det på hårddiskhållaren.



- |   |                                  |   |                |
|---|----------------------------------|---|----------------|
| 1 | strömförsörjningens kontrollkort | 2 | skruvar (7)    |
| 3 | strömport                        | 4 | I/O-kortshölje |



- 5 Skjut strömporten och strömförsörjnings kontrollkort genom spåret på I/O-kortshöljet.
- 6 Koppla bort strömförsörjningsfläktens kabel från kontaktarna på moderkortet.
- 7 Lyft bort I/O-kortshöljet från chassit.



1 I/O-kortshölje

2 strömförsörjningsfläktens kabel

# Sätta tillbaka I/O-kortshöljet

## Procedur

- 1 Sätt i strömförsörjningsfläktens kabel i kontakterna på moderkortet.
- 2 Skjut strömporten och strömförsörjningens kontrollkort genom spåret på I/O-kortshöljet.
- 3 Rikta in skruvhålen på I/O-kortshöljet med skruvhålen på chassit.
- 4 Sätt tillbaka skruvarna som håller fast I/O-kortshöljet i chassit.
- 5 Sätt tillbaka skruven som håller fast strömförsörjningens kontrollkort i I/O-kortshöljet.
- 6 Sätt tillbaka skruvarna som håller fast strömporten i I/O-kortshöljet.

## Nödvändiga efterhandsåtgärder

- 1 Sätt tillbaka I/O-höljet. Se "Sätta tillbaka I/O-höljet" på sidan 77.
- 2 Sätt tillbaka strömförsörjningsfläktens fäste.  
Se "Sätta tillbaka strömförsörjningsfläktens fäste" på sidan 73.
- 3 Sätt tillbaka moderkortshöljet. Se "Sätta tillbaka moderkortet" på sidan 49.
- 4 Sätt tillbaka VESA-fästet. Se "Sätta tillbaka VESA-fästet" på sidan 42.
- 5 Sätt tillbaka det bakre höljet.  
Se "Sätta tillbaka det bakre höljet" på sidan 22.
- 6 Sätt tillbaka stativet. Se "Sätta tillbaka stativet" på sidan 19.
- 7 Följ anvisningarna i "När du har arbetat inuti datorn" på sidan 11.

# Strömförsörjningsenhet



**WARNING!** Innan du utför något arbete inuti datorn ska du läsa säkerhetsinstruktionerna som medföljde datorn och följa stegen i "Innan du börjar" på sidan 9. Mer säkerhetsinformation finns på hemsidan för regel efterlevnad på [dell.com/regulatory\\_compliance](http://dell.com/regulatory_compliance).

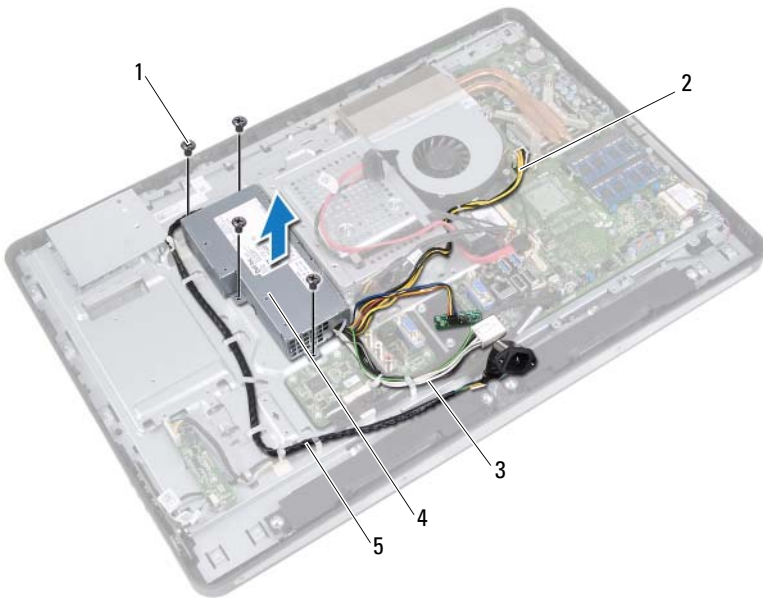
## Ta bort strömförsörjningsenheten

### Nödvändiga förhandsåtgärder

- 1 Ta bort stativet. Se "Ta bort stativet" på sidan 17.
- 2 Ta bort det bakre höljet. Se "Ta bort det bakre höljet" på sidan 21.
- 3 Ta bort VESA-fästet. Se "Ta bort VESA-fästet" på sidan 41.
- 4 Ta bort moderkortshöljet. Se "Ta bort moderkortshöljet" på sidan 47.
- 5 Ta bort strömförsörjningsfläktens fäste.  
Se "Ta bort strömförsörjningsfläktens fäste" på sidan 71.
- 6 Ta bort I/O-höljet. Se "Ta bort I/O-höljet" på sidan 75.
- 7 Ta bort I/O-kortshöljet. Se "Ta bort I/O-kortshöljet" på sidan 79.

## Procedur

- 1 Koppla bort huvudströmkabeln och processorns strömkabel från kontakterna på moderkortet.
- 2 Ta bort huvudströmkabeln och processorns strömkabel från kabelhållarna på chassit.
- 3 Ta bort strömförsörjningsportens kabel från kabelhållarna på chassit.
- 4 Ta bort skruvarna som håller fast strömförsörjningsenheten i chassit.
- 5 Lyft bort strömförsörjningsenheten från chassit.



- |   |                    |   |                        |
|---|--------------------|---|------------------------|
| 1 | skruvar (4)        | 2 | processorns strömkabel |
| 3 | huvudströmkabel    | 4 | strömförsörjningsenhet |
| 5 | strömportens kabel |   |                        |

# Sätta tillbaka strömförsörjningsenheten

## Procedur

- 1 Rikta in skruvhålen på strömförsörjningsenheten med skruvhålen på chassit.
- 2 Sätt tillbaka skruvarna som håller fast strömförsörjningsenheten i chassit.
- 3 Dra strömförsörjningsportens kabel genom kabelhållarna på chassit.
- 4 Dra huvudströmkabeln och processorns strömkabel genom kabelhållarna på chassit.
- 5 Sätt i huvudströmkabeln och processorns strömkabel i kontakterna på moderkortet.

## Nödvändiga efterhandsåtgärder

- 1 Sätt tillbaka I/O-kortshöljet. Se "Sätta tillbaka I/O-kortshöljet" på sidan 82.
- 2 Sätt tillbaka I/O-höljet. Se "Sätta tillbaka I/O-höljet" på sidan 77.
- 3 Sätt tillbaka strömförsörjningsfläktens fäste.  
Se "Sätta tillbaka strömförsörjningsfläktens fäste" på sidan 73.
- 4 Sätt tillbaka moderkortshöljet. Se "Sätta tillbaka moderkortet" på sidan 49.
- 5 Sätt tillbaka VESA-fästet. Se "Sätta tillbaka VESA-fästet" på sidan 42.
- 6 Sätt tillbaka det bakre höljet.  
Se "Sätta tillbaka det bakre höljet" på sidan 22.
- 7 Sätt tillbaka stativet. Se "Sätta tillbaka stativet" på sidan 19.
- 8 Följ anvisningarna i "När du har arbetat inuti datorn" på sidan 11.



# Strömförsörjningsfläkt



**WARNING!** Innan du utför något arbete inuti datorn ska du läsa säkerhetsinstruktionerna som medföljde datorn och följa stegen i "Innan du börjar" på sidan 9. Mer säkerhetsinformation finns på hemsidan för regelefterlevnad på [dell.com/regulatory\\_compliance](http://dell.com/regulatory_compliance).

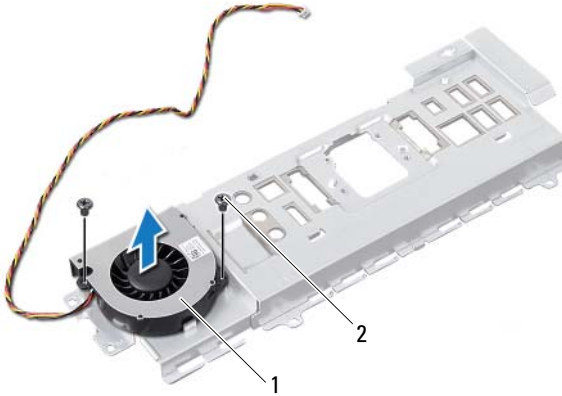
## Ta bort strömförsörjningsfläkten

### Nödvändiga förhandsåtgärder

- 1 Ta bort stativet. Se "Ta bort stativet" på sidan 17.
- 2 Ta bort det bakre höljet. Se "Ta bort det bakre höljet" på sidan 21.
- 3 Ta bort VESA-fästet. Se "Ta bort VESA-fästet" på sidan 41.
- 4 Ta bort moderkortshöljet. Se "Ta bort moderkortshöljet" på sidan 47.
- 5 Ta bort strömförsörjningsfläktens fäste.  
Se "Ta bort strömförsörjningsfläktens fäste" på sidan 71.
- 6 Ta bort I/O-höljet. Se "Ta bort I/O-höljet" på sidan 75.
- 7 Ta bort I/O-kortshöljet. Se "Ta bort I/O-kortshöljet" på sidan 79.

## Procedur

- 1 Ta bort skruvarna som håller fast strömförsörjningsfläkten i I/O-kortshöljet.
- 2 Lyft bort strömförsörjningsfläkten från I/O-kortshöljet.



1 strömförsörjningsfläkt

2 skruvar (2)



# Sätta tillbaka strömförsörjningsfläkten

## Procedur

- 1 Rikta in skruvhålen på strömförsörjningsfläkten med skruvhålen på I/O-kortshöljet.
- 2 Sätt tillbaka skruvarna som håller fast strömförsörjningsfläkten i I/O-kortshöljet.

## Nödvändiga efterhandsåtgärder

- 1 Sätt tillbaka I/O-kortshöljet. Se "Sätta tillbaka I/O-kortshöljet" på sidan 82.
- 2 Sätt tillbaka I/O-höljet. Se "Sätta tillbaka I/O-höljet" på sidan 77.
- 3 Sätt tillbaka strömförsörjningsfläktens fäste.  
Se "Sätta tillbaka strömförsörjningsfläktens fäste" på sidan 73.
- 4 Sätt tillbaka moderkortshöljet. Se "Sätta tillbaka moderkortet" på sidan 49.
- 5 Sätt tillbaka VESA-fästet. Se "Sätta tillbaka VESA-fästet" på sidan 42.
- 6 Sätt tillbaka det bakre höljet.  
Se "Sätta tillbaka det bakre höljet" på sidan 22.
- 7 Sätt tillbaka stativet. Se "Sätta tillbaka stativet" på sidan 19.
- 8 Följ anvisningarna i "När du har arbetat inuti datorn" på sidan 11.



## I/O-kort



**VARNING!** Innan du utför något arbete inuti datorn ska du läsa säkerhetsinstruktionerna som medföljde datorn och följa stegen i "Innan du börjar" på sidan 9. Mer säkerhetsinformation finns på hemsidan för regel efterlevnad på [dell.com/regulatory\\_compliance](http://dell.com/regulatory_compliance).

## Ta bort I/O-kortet

### Nödvändiga förhandsåtgärder

- 1 Ta bort stativet. Se "Ta bort stativet" på sidan 17.
- 2 Ta bort det bakre höljet. Se "Ta bort det bakre höljet" på sidan 21.
- 3 Ta bort VESA-fästet. Se "Ta bort VESA-fästet" på sidan 41.
- 4 Ta bort moderkortshöljet. Se "Ta bort moderkortshöljet" på sidan 47.
- 5 Ta bort strömförsörjningsfläktens fäste.  
Se "Ta bort strömförsörjningsfläktens fäste" på sidan 71.
- 6 Ta bort I/O-höljet. Se "Ta bort I/O-höljet" på sidan 75.
- 7 Ta bort I/O-kortshöljet. Se "Ta bort I/O-kortshöljet" på sidan 79.

## Procedur

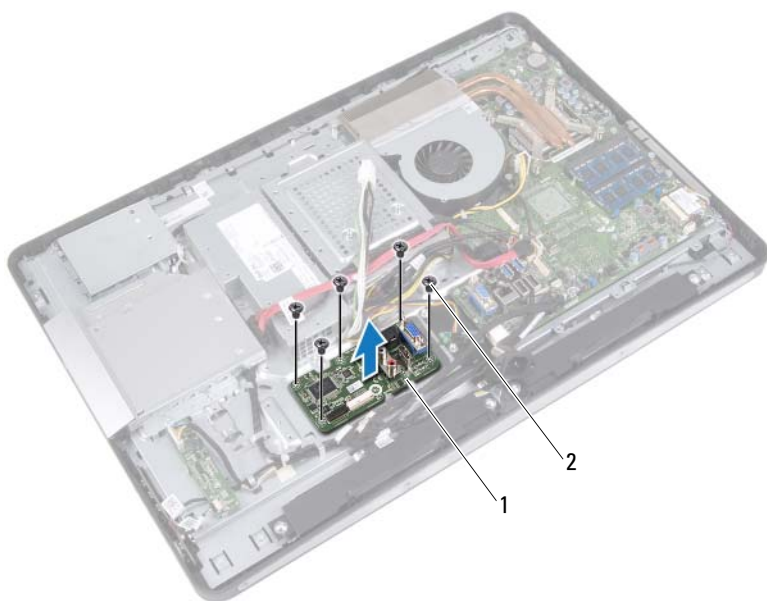
- 1 Koppla bort huvudströmkabeln från kontakten på moderkortet och ta bort den från I/O-kortet.
- 2 Ta bort skruven som håller fast jordkabeln i chassit.
- 3 Koppla bort bildskärmskabeln och AV-in-kabeln från kontaktarna på I/O-kortet.



- 1 bildskärmskabel
- 3 jordkabel
- 5 huvudströmkabel

- 2 AV-in-kabel
- 4 skruv

- 4 Ta bort skruvarna som håller fast I/O-kortet i chassit.
- 5 Lyft bort I/O-kortet från chassit.



1 I/O-kort

2 skruvar (5)

# Sätta tillbaka I/O-kortet


## Procedur

- 1 Rikta in skruvhålen på I/O-kortet med skruvhålen på chassit.
- 2 Sätt tillbaka skruvarna som håller fast I/O-kortet i chassit.
- 3 Sätt i bildskärmskabeln och AV-in-kabeln i kontakterna på I/O-kortet.
- 4 Sätt tillbaka skruven som håller fast jordkabeln i chassit.
- 5 Sätt i huvudströmkabeln i kontakten på moderkortet.

## Nödvändiga efterhandsåtgärder

- 1 Sätt tillbaka I/O-kortshöljet. Se "Sätta tillbaka I/O-kortshöljet" på sidan 82.
- 2 Sätt tillbaka I/O-höljet. Se "Sätta tillbaka I/O-höljet" på sidan 77.
- 3 Sätt tillbaka strömförsörjningsfläktens fäste.  
Se "Sätta tillbaka strömförsörjningsfläktens fäste" på sidan 73.
- 4 Sätt tillbaka moderkortshöljet. Se "Sätta tillbaka moderkortet" på sidan 49.
- 5 Sätt tillbaka VESA-fästet. Se "Sätta tillbaka VESA-fästet" på sidan 42.
- 6 Sätt tillbaka det bakre höljet.  
Se "Sätta tillbaka det bakre höljet" på sidan 22.
- 7 Sätt tillbaka stativet. Se "Sätta tillbaka stativet" på sidan 19.
- 8 Följ anvisningarna i "När du har arbetat inuti datorn" på sidan 11.

## Knappcells batteri

 **WARNING!** Innan du utför något arbete inuti datorn ska du läsa säkerhetsinstruktionerna som medföljde datorn och följa stegen i "Innan du börjar" på sidan 9. Mer säkerhetsinformation finns på hemsidan för regel efterlevnad på [dell.com/regulatory\\_compliance](http://dell.com/regulatory_compliance).

 **WARNING!** Batteriet kan explodera om det installeras felaktigt. Batteriet måste ersättas med ett batteri av samma eller motsvarande typ. Kassera förbrukade batterier i enlighet med tillverkarens anvisningar.

## Ta bort knappcells batteriet

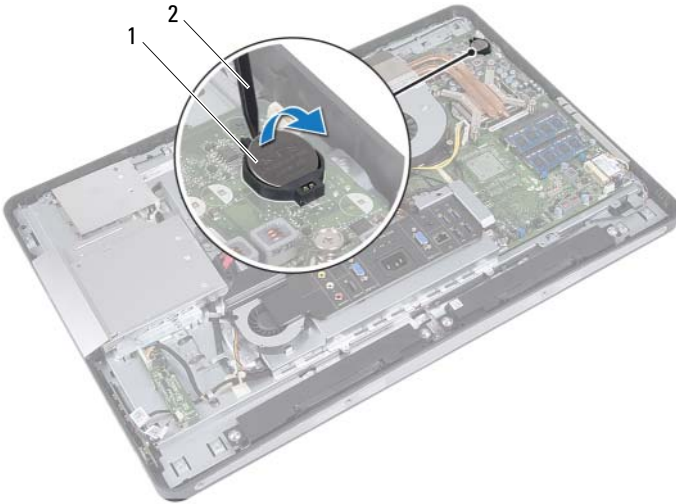
 **VIKTIGT!** Om du tar bort knappcells batteriet återställs BIOS-standardinställningarna. Vi rekommenderar att du skriver ned BIOS-inställningarna innan du tar bort knappcells batteriet.

### Nödvändiga förhandsåtgärder

- 1 Ta bort stativet. Se "Ta bort stativet" på sidan 17.
- 2 Ta bort det bakre höljet. Se "Ta bort det bakre höljet" på sidan 21.
- 3 Ta bort VESA-fästet. Se "Ta bort VESA-fästet" på sidan 41.
- 4 Ta bort moderkortshöljet. Se "Ta bort moderkortshöljet" på sidan 47.

## Procedur

Bänd försiktigt upp knappcellsbatteriet från facket på moderkortet med hjälp av en plastrits.



1 knappcellsbatteri

2 plastrits



# Sätta tillbaka knappcellsbatteriet

## Procedur

Håll den positiva sidan vänd uppåt och tryck tillbaka knappcellsbatteriet i batteriplatsen på moderkortet.

## Nödvändiga efterhandsåtgärder

- 1** Sätt tillbaka moderkortshöljet. Se "Sätta tillbaka moderkortet" på sidan 49.
- 2** Sätt tillbaka VESA-fästet. Se "Sätta tillbaka VESA-fästet" på sidan 42.
- 3** Sätt tillbaka det bakre höljet.  
Se "Sätta tillbaka det bakre höljet" på sidan 22.
- 4** Sätt tillbaka stativet. Se "Sätta tillbaka stativet" på sidan 19.
- 5** Uppdatera BIOS med de värden som du eventuellt antecknade innan du tog bort knappcellsbatteriet.  
Se "Öppna systeminställningsprogrammet" på sidan 123.
- 6** Följ anvisningarna i "När du har arbetat inuti datorn" på sidan 11.



## Moderkort



**WARNING!** Innan du utför något arbete inuti datorn ska du läsa säkerhetsinstruktionerna som medföljde datorn och följa stegen i "Innan du börjar" på sidan 9. Mer säkerhetsinformation finns på hemsidan för regel efterlevnad på [dell.com/regulatory\\_compliance](http://dell.com/regulatory_compliance).

## Ta bort moderkortet



**OBS!** Datorns servicenummer finns på moderkortet. Du måste ange servicenumret i BIOS när du har satt tillbaka moderkortet.



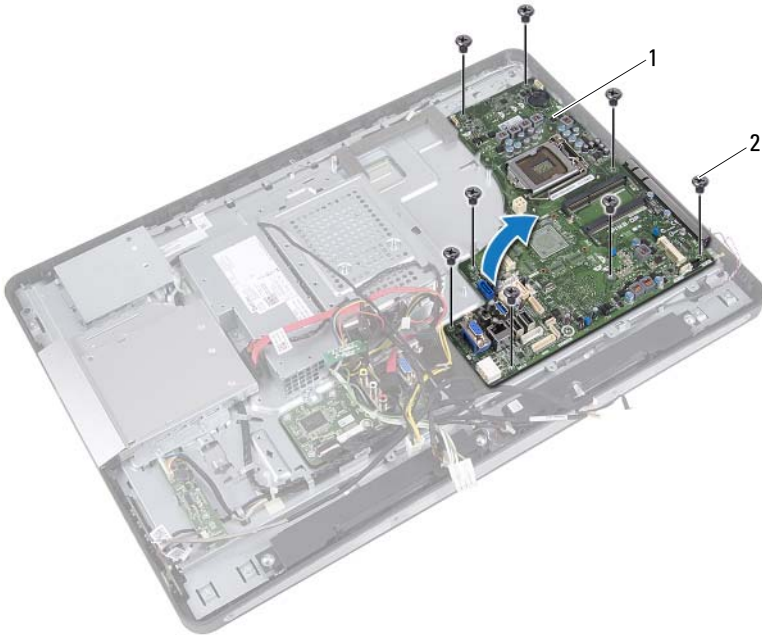
**OBS!** Anteckna kontakternas platser innan du kopplar bort kablarna från moderkortet så att du kan sätta i dem rätt igen när du har satt tillbaka moderkortet.

## Nödvändiga förhandsåtgärder

- 1 Ta bort stativet. Se "Ta bort stativet" på sidan 17.
- 2 Ta bort det bakre höljet. Se "Ta bort det bakre höljet" på sidan 21.
- 3 Ta bort VESA-fästet. Se "Ta bort VESA-fästet" på sidan 41.
- 4 Ta bort moderkortshöljet. Se "Ta bort moderkortshöljet" på sidan 47.
- 5 Ta bort minnesmodulerna. Se "Ta bort minnesmodulerna" på sidan 33.
- 6 Ta bort strömförsörjningsfläktens fäste.  
Se "Ta bort strömförsörjningsfläktens fäste" på sidan 71.
- 7 Ta bort I/O-höljet. Se "Ta bort I/O-höljet" på sidan 75.
- 8 Ta bort I/O-kortshöljet. Se "Ta bort I/O-kortshöljet" på sidan 79.
- 9 Ta bort processorns kylfläns. Se "Ta bort processorns kylfläns" på sidan 59.
- 10 Ta bort processorns kylfläkt. Se "Ta bort processorns kylfläkt" på sidan 63.
- 11 Ta bort processorn. Se "Ta bort processorn" på sidan 67.
- 12 Ta bort det trådlösa Mini Card-kortet.  
Se "Ta bort det trådlösa Mini Card-kortet" på sidan 51.

## Procedur

- 1 Koppla bort alla kablar från kontaktarna på moderkortet.
- 2 Ta bort skruvarna som håller fast moderkortet i chassit.
- 3 Lyft försiktigt moderkortet och lägg det bredvid datorn och ta sedan bort moderkortet från chassit.



1 moderkort

2 skruvar (8)

# Sätta tillbaka moderkortet

## Procedur

- 1 Rikta in skruvhålen på moderkortet med skruvhålen på chassit.
- 2 Sätt tillbaka skruvarna som håller fast moderkortet i chassit.
- 3 Sätt i alla kablar i kontakterna på moderkortet.

## Nödvändiga efterhandsåtgärder

- 1 Sätt tillbaka det trådlösa Mini-Card-kortet.  
Se "Sätta tillbaka det trådlösa Mini-Card-kortet" på sidan 53.
- 2 Sätt tillbaka processorn. Se "Sätta tillbaka processorn" på sidan 69.
- 3 Sätt tillbaka processorns kylfläkt.  
Se "Sätta tillbaka processorns kylfläkt" på sidan 65.
- 4 Sätt tillbaka processorns kylfläns.  
Se "Sätta tillbaka processorns kylfläns" på sidan 61.
- 5 Sätt tillbaka I/O-kortshöljet. Se "Sätta tillbaka I/O-kortshöljet" på sidan 82.
- 6 Sätt tillbaka I/O-höljet. Se "Sätta tillbaka I/O-höljet" på sidan 77.
- 7 Sätt tillbaka strömförsörjningsfläktens fäste.  
Se "Sätta tillbaka strömförsörjningsfläktens fäste" på sidan 73.
- 8 Sätt tillbaka minnesmodulerna.  
Se "Sätta tillbaka minnesmodulerna" på sidan 35.
- 9 Sätt tillbaka moderkortshöljet. Se "Sätta tillbaka moderkortet" på sidan 49.
- 10 Sätt tillbaka VESA-fästet. Se "Sätta tillbaka VESA-fästet" på sidan 42.
- 11 Sätt tillbaka det bakre höljet.  
Se "Sätta tillbaka det bakre höljet" på sidan 22.
- 12 Sätt tillbaka stativet. Se "Sätta tillbaka stativet" på sidan 19.
- 13 Följ anvisningarna i "När du har arbetat inuti datorn" på sidan 11.

## Ange servicenumret i BIOS

- 1 Starta datorn.
- 2 Starta systeminställningsprogrammet genom att trycka på <F2> under självtestet.
- 3 Gå till fliken Main (huvudmeny) och ange servicenumret i fältet **Service Tag Setting** (inställning av servicenummer).

# Antennmoduler



**WARNING!** Innan du utför något arbete inuti datorn ska du läsa säkerhetsinstruktionerna som medföljde datorn och följa stegen i "Innan du börjar" på sidan 9. Mer säkerhetsinformation finns på hemsidan för regelefterlevnad på [dell.com/regulatory\\_compliance](http://dell.com/regulatory_compliance).

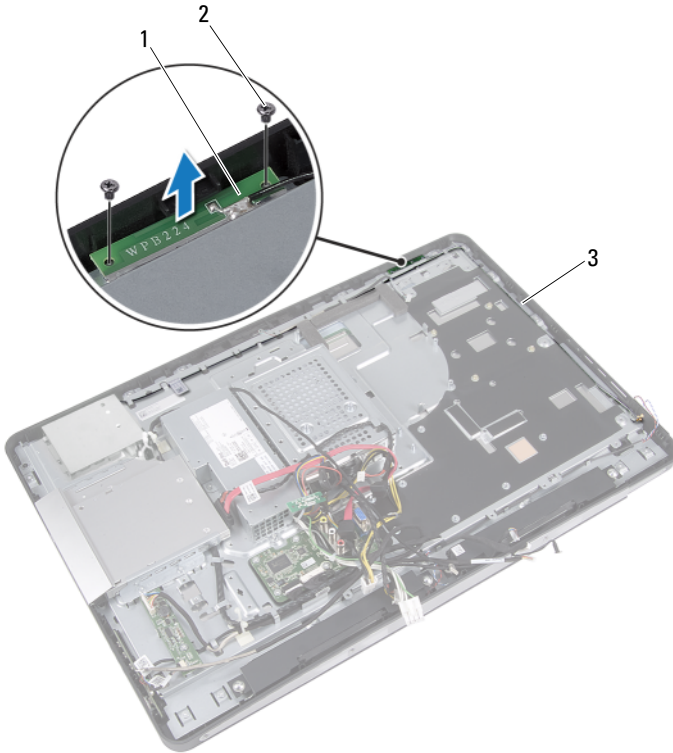
## Ta bort antennmoduler

### Nödvändiga förhandsåtgärder

- 1 Ta bort stativet. Se "Ta bort stativet" på sidan 17.
- 2 Ta bort det bakre höljet. Se "Ta bort det bakre höljet" på sidan 21.
- 3 Följ anvisningarna från steg 1 till steg 3 i "Ta bort den optiska enheten" på sidan 37.
- 4 Ta bort strömbrytarkortet. Se "Ta bort strömbrytarkortet" på sidan 31.
- 5 Ta bort omvandlarkortet. Se "Ta bort omvandlarkortet" på sidan 27.
- 6 Ta bort VESA-fästet. Se "Ta bort VESA-fästet" på sidan 41.
- 7 Följ anvisningarna från steg 1 till steg 5 i "Ta bort hårddisken" på sidan 43.
- 8 Ta bort moderkortshöljet. Se "Ta bort moderkortshöljet" på sidan 47.
- 9 Ta bort minnesmodulerna. Se "Ta bort minnesmodulerna" på sidan 33.
- 10 Ta bort det trådlösa Mini Card-kortet.  
Se "Ta bort det trådlösa Mini Card-kortet" på sidan 51.
- 11 Ta bort I/O-höljet. Se "Ta bort I/O-höljet" på sidan 75.
- 12 Ta bort strömförsörjningsfläktens fäste.  
Se "Ta bort strömförsörjningsfläktens fäste" på sidan 71.
- 13 Ta bort I/O-kortshöljet. Se "Ta bort I/O-kortshöljet" på sidan 79.
- 14 Följ anvisningarna från steg 1 till steg 3 i "Ta bort moderkortet" på sidan 99.

## Procedur

- 1 Ta bort skruvarna som håller fast antennmodulerna i chassit.
- 2 Notera hur antennkabeln är dragen och ta sedan ut antennkablarna från kabelhållarna på chassit.
- 3 Lyft bort antennmodulerna från chassit.



- |   |                        |   |             |
|---|------------------------|---|-------------|
| 1 | antennmoduler (2)      | 2 | skruvar (4) |
| 3 | antennkabelns dragning |   |             |



# Sätta tillbaka antenmoduler

## Procedur

- 1 Rikta in skruvhålen på antenmodulerna med skruvhålen på chassit.
- 2 Sätt tillbaka skruvarna som håller fast antenmodulerna i chassit.
- 3 Dra antenkablarna genom kabelhållarna på chassit.

## Nödvändiga efterhandsåtgärder

- 1 Följ anvisningarna från steg 1 till steg 3 i "Sätta tillbaka moderkortet" på sidan 101.
- 2 Sätt tillbaka I/O-kortshöljet. Se "Sätta tillbaka I/O-kortshöljet" på sidan 82.
- 3 Sätt tillbaka strömförsörjningsfläktens fäste.  
Se "Sätta tillbaka strömförsörjningsfläktens fäste" på sidan 73.
- 4 Sätt tillbaka I/O-höljet. Se "Sätta tillbaka I/O-höljet" på sidan 77.
- 5 Sätt tillbaka det trådlösa Mini-Card-kortet.  
Se "Sätta tillbaka det trådlösa Mini-Card-kortet" på sidan 53.
- 6 Sätt tillbaka minnesmodulerna.  
Se "Sätta tillbaka minnesmodulerna" på sidan 35.
- 7 Sätt tillbaka moderkortshöljet. Se "Sätta tillbaka moderkortet" på sidan 49.
- 8 Följ anvisningarna från steg 4 till steg 8 i "Sätta tillbaka hårddisken" på sidan 46.
- 9 Sätt tillbaka VESA-fästet. Se "Sätta tillbaka VESA-fästet" på sidan 42.
- 10 Sätt tillbaka omvandlarkortet.  
Se "Sätta tillbaka omvandlarkortet" på sidan 29.
- 11 Sätt tillbaka strömbrytarkortet.  
Se "Sätta tillbaka strömbrytarkortet" på sidan 32.
- 12 Följ anvisningarna från steg 4 till steg 6 i "Sätta tillbaka den optiska enheten" på sidan 40.
- 13 Sätt tillbaka det bakre höljet.  
Se "Sätta tillbaka det bakre höljet" på sidan 22.
- 14 Sätt tillbaka stativet. Se "Sätta tillbaka stativet" på sidan 19.
- 15 Följ anvisningarna i "När du har arbetat inuti datorn" på sidan 11.



# Bildskärmspanel



**WARNING!** Innan du utför något arbete inuti datorn ska du läsa säkerhetsinstruktionerna som medföljde datorn och följa stegen i "Innan du börjar" på sidan 9. Mer säkerhetsinformation finns på hemsidan för regelefterlevnad på [dell.com/regulatory\\_compliance](http://dell.com/regulatory_compliance).

## Ta bort bildskärmspanelen

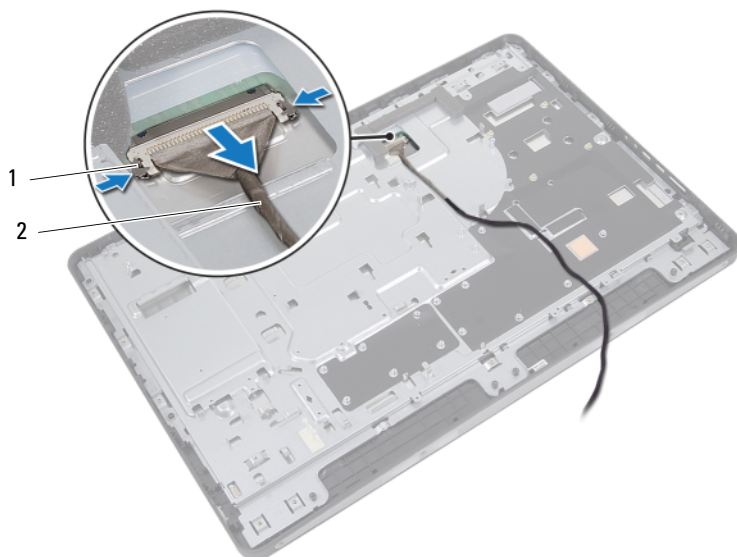
### Nödvändiga förhandsåtgärder

- 1 Ta bort stativet. Se "Ta bort stativet" på sidan 17.
- 2 Ta bort det bakre höljet. Se "Ta bort det bakre höljet" på sidan 21.
- 3 Ta bort pekskärmkortet. Se "Ta bort pekskärmkortet" på sidan 23.
- 4 Följ anvisningarna från steg 1 till steg 3 i "Ta bort den optiska enheten" på sidan 37.
- 5 Ta bort strömbrytarkortet. Se "Ta bort strömbrytarkortet" på sidan 31.
- 6 Ta bort omvandlarkortet. Se "Ta bort omvandlarkortet" på sidan 27.
- 7 Ta bort VESA-fästet. Se "Ta bort VESA-fästet" på sidan 41.
- 8 Följ anvisningarna från steg 1 till steg 5 i "Ta bort hårddisken" på sidan 43.
- 9 Ta bort moderkortshöljet. Se "Ta bort moderkortshöljet" på sidan 47.
- 10 Ta bort minnesmodulerna. Se "Ta bort minnesmodulerna" på sidan 33.
- 11 Ta bort det trådlösa Mini Card-kortet.  
Se "Ta bort det trådlösa Mini Card-kortet" på sidan 51.
- 12 Ta bort strömförsörjningsfläktens fäste.  
Se "Ta bort strömförsörjningsfläktens fäste" på sidan 71.
- 13 Ta bort I/O-höljet. Se "Ta bort I/O-höljet" på sidan 75.
- 14 Ta bort I/O-kortshöljet. Se "Ta bort I/O-kortshöljet" på sidan 79.
- 15 Ta bort strömförsörjningsenheten.  
Se "Ta bort strömförsörjningsenheten" på sidan 83.
- 16 Ta bort högtalarna. Se "Ta bort högtalarna" på sidan 55.

- 17** Ta bort I/O-kortet. Se "Ta bort I/O-kortet" på sidan 91.
- 18** Ta bort processorns kylfläns. Se "Ta bort processorns kylfläns" på sidan 59.
- 19** Ta bort processorns kylfläkt. Se "Ta bort processorns kylfläkt" på sidan 63.
- 20** Följ anvisningarna från steg 1 till steg 3 i "Ta bort moderkortet" på sidan 99.

## Procedur

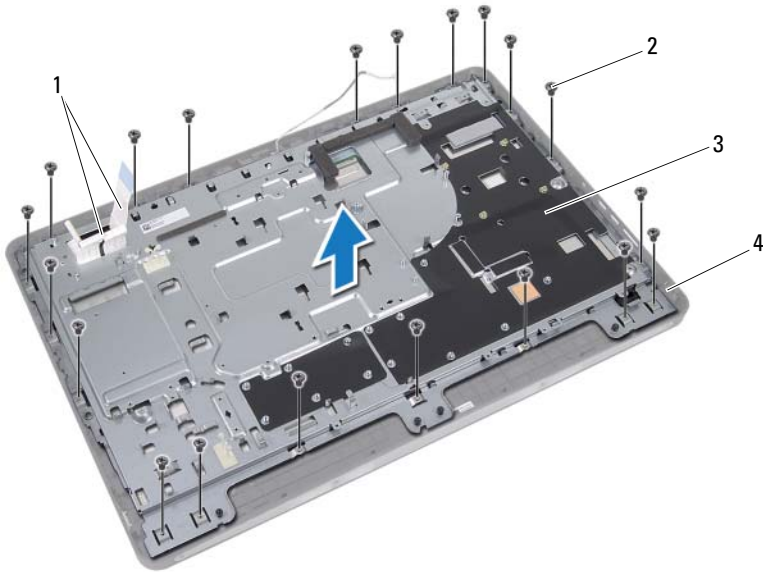
- 1 Tryck på frigöringshakarna på varje sida av bildskärmskabeln och dra sedan i kabeln för att koppla bort den från kontakten på bildskärmspanelen.



1 frigöringsspakar (2)

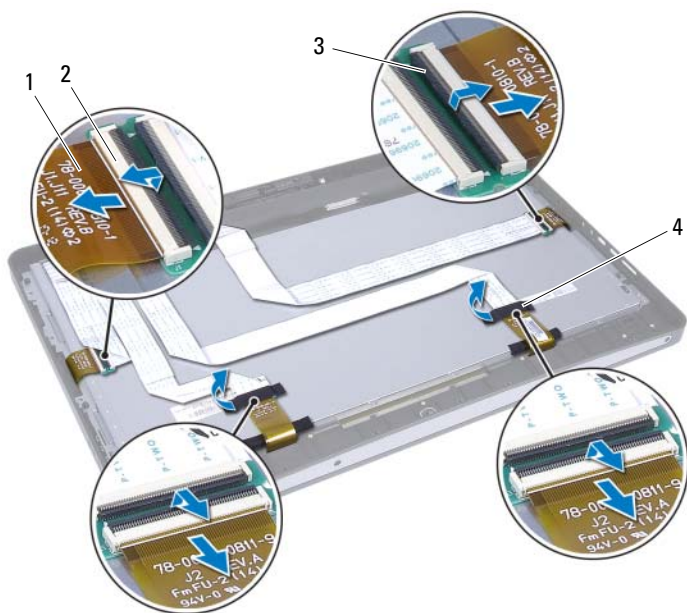
2 bildskärmskabel

- 2 Ta bort skruvarna som håller fast chassit i mittramen.
- 3 Frigör kablarna för pekskärmkortet från chassit.
- 4 Lyft bort chassit från mittramen.



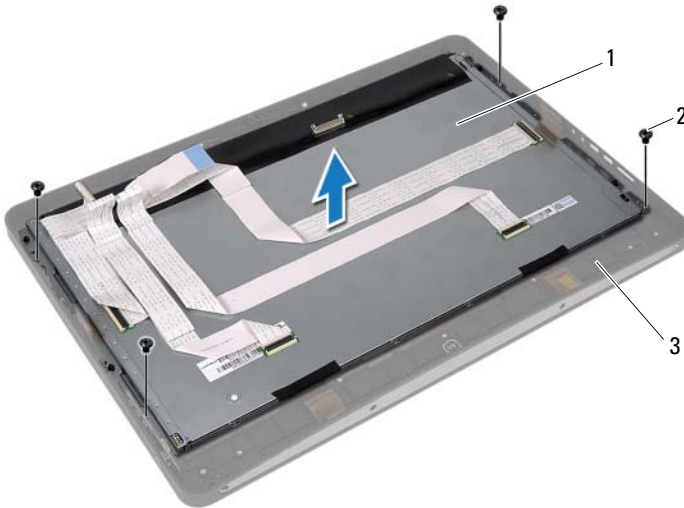
- |   |                        |   |              |
|---|------------------------|---|--------------|
| 1 | pekskärmkortets kablar | 2 | skruvar (20) |
| 3 | chassi                 | 4 | mittram      |

- 5 Dra bort tejen som sitter över kontakterna.
- 6 Lyft på kontaktpärren och koppla bort pekskärmkortets kablar.



- |   |                            |   |               |
|---|----------------------------|---|---------------|
| 1 | pekskärmkortets kablar (4) | 2 | kontakter (4) |
| 3 | kontaktpärr (4)            | 4 | tejp (2)      |

- 7 Ta bort skruvarna som håller fast bildskärmsmonteringen i mittramen.
- 8 Lyft försiktigt bort bildskärmsmonteringen från mittramen.



1 bildskärmsmontering  
3 mittram

2 skruvar (4)



- 9 Ta bort skruvarna som håller fast bildskärmsfästena i bildskärmspanelen.
- 10 Ta bort bildskärmsfästena från bildskärmspanelen.



- 1 bildskärmspanel
- 3 bildskärmsfästen (2)

- 2 skruvar (4)

# Sätta tillbaka bildskärmspanelen

## Procedur

- 1 Rikta in skruvhålen på bildskärmsfästena med skruvhålen på bildskärmspanelen.
- 2 Sätt tillbaka skruvarna som håller fast bildskärmsfästena i bildskärmspanelen.
- 3 Placera försiktigt bildskärmspanelen över mittramen.
- 4 Sätt tillbaka skruvarna som håller fast bildskärmsmonteringen i mittramen.
- 5 Sätt i alla kablar för pekskärmkortet i kontaktorna på bildskärmsmonteringen.
- 6 Sätt tejpens över kontaktorna.
- 7 Dra pekskärmkortets kablar genom chassit.
- 8 Placera chassit över bildskärmspanelen och rikta in skruvhålen på chassit med skruvhålen på bildskärmen.
- 9 Sätt tillbaka skruvarna som håller fast chassit i mittramen.
- 10 Sätt i bildskärmskabeln i kontakten på bildskärmspanelen.

## Nödvändiga efterhandsåtgärder

- 1 Följ anvisningarna från steg 1 till steg 3 i "Sätta tillbaka moderkortet" på sidan 101.
- 2 Sätt tillbaka processorns kylfläkt.  
Se "Sätta tillbaka processorns kylfläkt" på sidan 65.
- 3 Sätt tillbaka processorns kylfläns.  
Se "Sätta tillbaka processorns kylfläns" på sidan 61.
- 4 Sätt tillbaka I/O-kortet. Se "Sätta tillbaka I/O-kortet" på sidan 94.
- 5 Sätt tillbaka högtalarna. Se "Sätta tillbaka högtalarna" på sidan 57.
- 6 Sätt tillbaka strömförsörjningsenheten.  
Se "Sätta tillbaka strömförsörjningsenheten" på sidan 85.
- 7 Sätt tillbaka I/O-kortshöljet. Se "Sätta tillbaka I/O-kortshöljet" på sidan 82.
- 8 Sätt tillbaka I/O-höljet. Se "Sätta tillbaka I/O-höljet" på sidan 77.

- 9** Sätt tillbaka strömförsörjningsfläktens fäste.  
Se "Sätta tillbaka strömförsörjningsfläktens fäste" på sidan 73.
- 10** Sätt tillbaka det trådlösa Mini-Card-kortet.  
Se "Sätta tillbaka det trådlösa Mini-Card-kortet" på sidan 53.
- 11** Sätt tillbaka minnesmodulerna.  
Se "Sätta tillbaka minnesmodulerna" på sidan 35.
- 12** Sätt tillbaka moderkortshöljet. Se "Sätta tillbaka moderkortet" på sidan 49.
- 13** Följ anvisningarna från steg 4 till steg 8 i "Sätta tillbaka hårddisken" på sidan 46.
- 14** Sätt tillbaka VESA-fästet. Se "Sätta tillbaka VESA-fästet" på sidan 42.
- 15** Sätt tillbaka omvandlarkortet.  
Se "Sätta tillbaka omvandlarkortet" på sidan 29.
- 16** Sätt tillbaka strömbrytarkortet.  
Se "Sätta tillbaka strömbrytarkortet" på sidan 32.
- 17** Följ anvisningarna från steg 4 till steg 6 i "Sätta tillbaka den optiska enheten" på sidan 40.
- 18** Sätt tillbaka pekskärmkortet.  
Se "Sätta tillbaka pekskärmkortet" på sidan 26.
- 19** Sätt tillbaka det bakre höljet.  
Se "Sätta tillbaka det bakre höljet" på sidan 22.
- 20** Sätt tillbaka stativet. Se "Sätta tillbaka stativet" på sidan 19.
- 21** Följ anvisningarna i "När du har arbetat inuti datorn" på sidan 11.



# Kameramodul



**WARNING!** Innan du utför något arbete inuti datorn ska du läsa säkerhetsinstruktionerna som medföljde datorn och följa stegen i "Innan du börjar" på sidan 9. Mer säkerhetsinformation finns på hemsidan för regelefterlevnad på [dell.com/regulatory\\_compliance](http://dell.com/regulatory_compliance).

## Ta bort kameramodulen

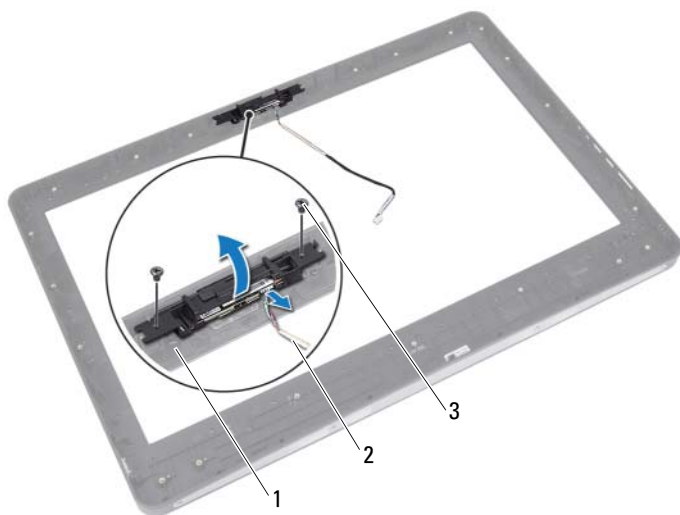
### Nödvändiga förhandsåtgärder

- 1 Ta bort stativet. Se "Ta bort stativet" på sidan 17.
- 2 Ta bort det bakre höljet. Se "Ta bort det bakre höljet" på sidan 21.
- 3 Ta bort pekskrämskortet. Se "Ta bort pekskrämskortet" på sidan 23.
- 4 Följ anvisningarna från steg 1 till steg 3 i "Ta bort den optiska enheten" på sidan 37.
- 5 Ta bort strömbrytarkortet. Se "Ta bort strömbrytarkortet" på sidan 31.
- 6 Ta bort omvandlarkortet. Se "Ta bort omvandlarkortet" på sidan 27.
- 7 Ta bort VESA-fästet. Se "Ta bort VESA-fästet" på sidan 41.
- 8 Följ anvisningarna från steg 1 till steg 5 i "Ta bort hårddisken" på sidan 43.
- 9 Ta bort moderkortshöljet. Se "Ta bort moderkortshöljet" på sidan 47.
- 10 Ta bort minnesmodulerna. Se "Ta bort minnesmodulerna" på sidan 33.
- 11 Ta bort det trådlösa Mini Card-kortet.  
Se "Ta bort det trådlösa Mini Card-kortet" på sidan 51.
- 12 Ta bort strömförsörjningsfläktens fäste.  
Se "Ta bort strömförsörjningsfläktens fäste" på sidan 71.
- 13 Ta bort I/O-höljet. Se "Ta bort I/O-höljet" på sidan 75.
- 14 Ta bort I/O-kortshöljet. Se "Ta bort I/O-kortshöljet" på sidan 79.
- 15 Ta bort strömförsörjningsenheten.  
Se "Ta bort strömförsörjningsenheten" på sidan 83.
- 16 Ta bort högtalarna. Se "Ta bort högtalarna" på sidan 55.

- 17** Ta bort I/O-kortet. Se "Ta bort I/O-kortet" på sidan 91.
- 18** Ta bort processorns kylfläns. Se "Ta bort processorns kylfläns" på sidan 59.
- 19** Ta bort processorns kylfläkt. Se "Ta bort processorns kylfläkt" på sidan 63.
- 20** Följ anvisningarna från steg 1 till steg 3 i "Ta bort moderkortet" på sidan 99.
- 21** Ta bort bildskärmspanelen. Se "Ta bort bildskärmspanelen" på sidan 107.

## Procedur

- 1 Koppla bort kamerakabeln från kontakten på kameramodulen.
- 2 Ta bort skruvarna som håller fast kameramodulen i mittramen.
- 3 Lyft bort kameramodulen från mittramen.



- 1 mittram  
3 skruvar (2)

- 2 kamerakabel

# Sätta tillbaka kameramodulen

## Procedur

- 1 Rikta in skruvhålen på kameramodulen med skruvhålen på mittramen.
- 2 Sätt tillbaka skruvarna som håller fast kameramodulen i mittramen.
- 3 Sätt i kamerakabeln i kontakten på kameramodulen.

## Nödvändiga efterhandsåtgärder

- 1 Sätt tillbaka bildskärmspanelen.  
Se "Sätta tillbaka bildskärmspanelen" på sidan 114.
- 2 Följ anvisningarna från steg 1 till steg 3 i "Sätta tillbaka moderkortet" på sidan 101.
- 3 Sätt tillbaka processorns kylfläkt.  
Se "Sätta tillbaka processorns kylfläkt" på sidan 65.
- 4 Sätt tillbaka processorns kylfläns.  
Se "Sätta tillbaka processorns kylfläns" på sidan 61.
- 5 Sätt tillbaka I/O-kortet. Se "Sätta tillbaka I/O-kortet" på sidan 94.
- 6 Sätt tillbaka högtalarna. Se "Sätta tillbaka högtalarna" på sidan 57.
- 7 Sätt tillbaka strömförsörjningsenheten.  
Se "Sätta tillbaka strömförsörjningsenheten" på sidan 85.
- 8 Sätt tillbaka I/O-kortshöljet. Se "Sätta tillbaka I/O-kortshöljet" på sidan 82.
- 9 Sätt tillbaka I/O-höljet. Se "Sätta tillbaka I/O-höljet" på sidan 77.
- 10 Sätt tillbaka strömförsörjningsfläktens fäste.  
Se "Sätta tillbaka strömförsörjningsfläktens fäste" på sidan 73.
- 11 Sätt tillbaka det trådlösa Mini-Card-kortet.  
Se "Sätta tillbaka det trådlösa Mini-Card-kortet" på sidan 53.
- 12 Sätt tillbaka minnesmodulerna.  
Se "Sätta tillbaka minnesmodulerna" på sidan 35.
- 13 Sätt tillbaka moderkortshöljet.  
Se "Sätta tillbaka moderkortet" på sidan 49.
- 14 Följ anvisningarna från steg 4 till steg 8 i "Sätta tillbaka hårddisken" på sidan 46.



- 15** Sätt tillbaka VESA-fästet. Se "Sätta tillbaka VESA-fästet" på sidan 42.
- 16** Sätt tillbaka omvandlarkortet.  
Se "Sätta tillbaka omvandlarkortet" på sidan 29.
- 17** Sätt tillbaka strömbrytarkortet.  
Se "Sätta tillbaka strömbrytarkortet" på sidan 32.
- 18** Följ anvisningarna från steg 4 till steg 6 i "Ta bort den optiska enheten" på sidan 37.
- 19** Sätt tillbaka pekskärmkortet.  
Se "Sätta tillbaka pekskärmkortet" på sidan 26.
- 20** Sätt tillbaka det bakre höljet. Se "Sätta tillbaka det bakre höljet" på sidan 22.
- 21** Sätt tillbaka stativet. Se "Sätta tillbaka stativet" på sidan 19.
- 22** Följ anvisningarna i "När du har arbetat inuti datorn" på sidan 11.



# Systeminställningsprogrammet

## Översikt

Använd systeminställningsprogrammet för att:

- Få information om maskinvaran som är installerad på datorn, till exempel mängden RAM, hårddiskens storlek osv.
- Ändra information om systemkonfigurationen
- Ställa in eller ändra alternativ som användaren kan välja, till exempel användarlösenord, typ av hårddisk som är installerad och aktivering eller inaktivering av grundenheter



**OBS!** Innan du ändrar systeminställningarna rekommenderar vi att du antecknar den information som visas på systeminställningsskärmen och sparar den ifall du skulle behöva den senare.

## Öppna systeminställningsprogrammet

- 1 Starta (eller starta om) datorn.
- 2 När DELL-logotypen visas under självtestet väntar du på att F2-uppmaningen ska visas och trycker sedan omedelbart på <F2>.



**OBS!** F2-uppmaningen betyder att tangentbordet har initierats. Den här uppmaningen kan visas väldigt snabbt, så titta noga efter den och tryck sedan på <F2>. Om du trycker på <F2> innan F2-uppmaningen visas registreras inte tangenttryckningen. Om du väntar för länge och operativsystemets logotyp visas bör du vänta tills skrivbordet i Microsoft Windows visas. Stäng sedan av datorn och prova igen. Se "Stäng av datorn och anslutna enheter" på sidan 9.

## Skärmbilder i systeminställningsprogrammet

På systeminställningsskärmen visas aktuell eller ändringsbar konfigurationsinformation för datorn. Information på skärmen delas in i tre avsnitt: **setup item** (inställningsposter), en aktiv **help screen** (hjälpsskärm) och **key functions** (tangentfunktioner).

<p><b>Setup Item</b> (inställningsposter) – Det här fältet visas på vänster sida av systeminställningsfönstret. Fältet består av en bläddringslista med alternativ som anger datorns konfiguration, inklusive installerad maskinvara, energisparfunktioner och säkerhetsfunktioner.</p> <p>Bläddra uppåt och nedåt i listan med upp- och nedpilarna. När ett alternativ markeras visas mer information om det alternativet och tillgängliga inställningar på <b>Help Screen</b> (hjälpsskärmen).</p>	<p><b>Help Screen</b> (hjälpsskärm) – Det här fältet visas på höger sida av systeminställningsfönstret och innehåller information om alternativen i listan <b>Setup Item</b> (inställningsposter). I det här fältet kan du visa information om din dator och ändra aktuella inställningar.</p> <p>Tryck på upp- och nedpiltangenterna för att markera ett alternativ. Tryck på &lt;Retur&gt; för att aktivera ett alternativ och återgå till <b>Setup Item</b> (inställningsposter).</p> <p><b>OBS!</b> Alla inställningar som finns i listan med <b>Setup Item</b> (inställningsposter) går inte att ändra.</p>
<p><b>Key Functions</b> (tangentfunktioner) – Det här fältet visas under <b>Help Screen</b> (hjälpsskärm) och visar tangenter och deras funktioner i det aktiva systeminställningsfältet.</p>	

## Alternativ i systeminställningsprogrammet



**OBS!** Beroende på vilken dator du har och vilka enheter som är installerade kan det hända att alla alternativ i den här listan inte visas, eller inte visas exakt som i listan.

---

### Main (huvudmeny) – System Information (systeminformation)

---

BIOS Revision (BIOS-revision)	Visar revisionsnumret för BIOS
BIOS Build Date (BIOS-byggsdatum)	Visar BIOS-byggsdatumet
System Name (systemnamn)	Visar systemnamnet

---

**Main (huvudmeny) – System Information (systeminformation) (fortsättning)**

---

System Time (systemtid)	Visar systemtiden i formatet tt:mm:ss
System Date (systemdatum)	Visar systemdatumet i formatet mm:dd:åå
Service Tag (servicenummer)	Visar servicenumret för datorn, om sådant finns
Service Tag Input (ange servicenummer)	Visas om inget servicenummer finns; låter dig ange servicenumret för datorn
Asset Tag (inventariebeteckning)	Visar datorns inventariebeteckning, om sådan finns

---

---

**Main (huvudmeny) – Processor Information (processorinformation)**

---

Processor Type (processortyp)	Visar processortypen
Processor ID (processor-ID)	Visar processorns ID
Processor Core Count (antal processorkärnor)	Visar antalet processorkärnor
Processor L1 Cache (processorns L1- cacheminne)	Visar storlek för processorns L1-cacheminne
Processor L2 Cache (processorns L2- cacheminne)	Visar storlek för processorns L2-cacheminne
Processor L3 Cache (processorns L3- cacheminne)	Visar storlek för processorns L3-cacheminne

---

---

**Main (huvudmeny) — Memory Information (minnesinformation)**

---

Memory Installed (installerat minne)	Visar i MB hur mycket minne som är installerat
---	--

---

**Main (huvudmeny) — Memory Information (minnesinformation) (fortsättning)**

---

Memory Available (tillgängligt minne)	Visar hur mycket installerat minne som är tillgängligt
Memory Running Speed (minneshastighet)	Visar hastigheten på det installerade minnet i MHz
Memory Technology (minnesteknik)	Visar typen av minne som är installerat på datorn, till exempel DDR3

---

---

**Main (huvudmeny) – SATA Information (SATA-information)**

---

## SATA 1

Device Type (enhetstyp)	Visar typen av enhet som är installerad på SATA1-kontakten
Device ID (enhets-ID)	Visar serienumret på den installerade enheten
Device Size (enhetsstorlek)	Visar storleken på den installerade enheten, om enheten är en hårddisk

## SATA 2

Device Type (enhetstyp)	Visar typen av enhet som är installerad på SATA2-kontakten
Device ID (enhets-ID)	Visar serienumret på den installerade enheten
Device Size (enhetsstorlek)	Visar storleken på den installerade enheten, om enheten är en hårddisk

---

---

**Advanced (avancerat) – CPU Feature (CPU-funktion)**

---

Intel(R) SpeedStep Technology (Intel SpeedStep-teknik)	Låter dig aktivera eller inaktivera Intel SpeedStep-funktionen för processorn  Enabled or Disabled (aktiverad eller inaktiverad) (standardinställningen är Enabled (aktiverad))
--	--

---

**Advanced (avancerat) – CPU Feature (CPU-funktion) (fortsättning)**

---

Intel (R) Virtualization Technology (virtualiseringsteknik från Intel)	Här kan du aktivera eller inaktivera Intels virtualiseringsfunktion för processorn Enabled or Disabled (aktiverad eller inaktiverad) (standardinställningen är Enabled (aktiverad))
CPU XD Support (XD-stöd för processor)	Låter dig aktivera eller inaktivera inaktiveringsläget för processorn Enabled or Disabled (aktiverad eller inaktiverad) (standardinställningen är Enabled (aktiverad))
Limit CPUID Value (begränsa CPUID-värde)	Låter dig begränsa det maximala värde som processorns standard-CPUID-funktion ska stödja Enabled or Disabled (aktiverad eller inaktiverad) (standardinställningen är Disabled (inaktiverad))
Multi Core Support (stöd för flera kärnor)	Låter dig specificera om processorn ska ha en eller alla kärnor aktiverade Enabled or Disabled (aktiverad eller inaktiverad) (standardinställningen är Enabled (aktiverad)) Aktiverad – alla kärnor, inaktiverad – endast en kärna
Intel (R) Turbo Boot Technology (Intel Turbo Boot-teknik)	Låter dig aktivera eller inaktivera Intel Turbo Boot-teknikläget för processorn Enabled or Disabled (aktiverad eller inaktiverad) (standardinställningen är Enabled (aktiverad))

---

---

**Advanced (avancerat) – USB Configuration (USB-konfiguration)**

---

Rear USB Ports (bakre USB-portar)	Låter dig aktivera eller inaktivera de bakre USB-portarna på datorn Enabled or Disabled (aktiverad eller inaktiverad) (standardinställningen är Enabled (aktiverad))
Side USB Ports (USB-portar på sidan)	Låter dig aktivera eller inaktivera USB-portarna på sidan av datorn Enabled or Disabled (aktiverad eller inaktiverad) (standardinställningen är Enabled (aktiverad))

---

---

## Advanced (avancerat) – Onboard Device Configuration (konfiguration av inbyggda enheter)

---

Onboard Audio Controller (inbyggd ljudstyrenhet)	Låter dig aktivera eller inaktivera ljudstyrenheten Enabled (aktiverad) eller Disabled (inaktiverad) (standardinställningen är Enabled (aktiverad))
SATA Mode (SATA-läge)	Låter dig konfigurera driftläget för den inbyggda hårddiskstyrenheten ATA Mode (ATA-läge); AHCI Mode (AHCI-läge) (standardinställningen är AHCI-läge) <b>VIKTIGT! Att ändra SATA-läget kan förhindra att ditt operativsystem startas.</b>
Onboard LAN Controller (inbyggd LAN-styrenhet)	Här kan du aktivera eller inaktivera den inbyggda LAN-styrenheten Enabled or Disabled (aktiverad eller inaktiverad) (standardinställningen är Enabled (aktiverad))
Onboard LAN boot ROM (inbyggd LAN-start-ROM)	Låter dig starta datorn från ett nätverk Enabled or Disabled (aktiverad eller inaktiverad) (standardinställningen är Disabled (inaktiverad))

---

---

## Strömförsörjning

---

Wake Up by Integrated LAN/WLAN (aktivering med integrerat LAN/WLAN)	Låter datorn starta genom speciella LAN- eller trådlösa LAN-signaler Enabled or Disabled (aktiverad eller inaktiverad) (standardinställningen är Disabled (inaktiverad))
AC Recovery (nätåterställning)	Låter dig konfigurera datorns beteende när den återställts efter ett strömfel Power Off (ström av), Power On (ström på) eller Last Power State (senaste strömläget) (standardinställningen är Power Off (ström av))
DeepSx Power Policies (DeepSx-energiprinciper)	Låter dig konfigurera DeepSx-läget Disabled (inaktiverad), Enabled in S5 (aktiverad i S5) eller Enabled in S4-S5 (aktiverad i S4-S5) (standardinställningen är Disabled (inaktiverad))



---

## Strömförsörjning (fortsättning)

---

Auto Power On (automatisk start)	Låter dig aktivera eller inaktivera datorns funktion för automatisk start  Enabled or Disabled (aktiverad eller inaktiverad) (standardinställningen är Disabled (inaktiverad))
Auto Power On Mode (läge för automatisk start)	Låter dig ställa in datorn så att den startar automatiskt varje dag eller ett visst datum. Det här alternativet kan endast konfigureras om läget Auto Power On (automatisk start) är inställt på Enabled (aktiverat)  Everyday (varje dag) eller Selected Day (vald dag) (standardinställningen är Selected Day (vald dag))
Auto Power On Date (datum för automatisk start)	Här kan du ange datumet då datorn ska starta automatiskt. Alternativet kan endast konfigureras om Auto Power On (automatisk start) är inställt på Enabled (aktiverad)  1 till 31 (standardinställningen är 15)
Auto Power On Time (tid för automatisk start)	Här kan du ange tiden då datorn ska starta automatiskt. Alternativet kan endast konfigureras om Auto Power On (automatisk start) är satt till Enabled (aktiverad)  hh:mm:ss (tt:mm:ss) (standardinställningen är 12:30:30)

---

## Säkerhet

---

Supervisor Password (administratörslösenord)	Visar statusen för administratörslösenordet
User Password (användarlösenord)	Visar statusen för användarlösenordet
Set Supervisor Password (ange administratörslösenord)	Här kan du ange, ändra eller radera administratörslösenordet

---

*(fortsättning)* **Säkerhet**

---

User Access Level (åtkomstnivå för användare)	Låter dig ställa in åtkomstnivåer för användare No Access (ingen åtkomst), View Only (endast visning), Limited (begränsad) eller Full Access (full åtkomst) (standardinställningen är Full Access (full åtkomst)) <ul style="list-style-type: none"><li>• No Access (ingen åtkomst): hindrar användare från att redigera</li><li>• alternativ i systeminställningsprogrammet</li><li>• View Only (endast visning): användare kan endast visa alternativ i systeminställningsprogrammet</li><li>• Limited (begränsad): låter användare redigera vissa alternativ i systeminställningsprogrammet</li><li>• Full Access (full åtkomst): låter användare redigera alla alternativ i systeminställningsprogrammet förutom administratörlösenordet</li></ul>
Set User Password (ange användarlösenord)	Här kan du ange, ändra eller radera användarlösenordet
Password Check (lösenordskontroll)	Här kan du aktivera lösenordskontroll antingen när systeminställningsprogrammet öppnas eller varje gång datorn startas Setup or Always (inställning eller alltid) (standardinställningen är Setup (inställning))

---

---

**Boot (uppstart)**

---

Numlock Key (Numlock-tangent)	Låter dig ange statusen för Numlock-tangenten vid uppstart On or Off (på eller av) (standardinställningen är On (på))
Keyboard Errors (tangentsbordsfel)	Låter dig aktivera eller inaktivera visning av tangentsbordsrelaterade fel vid uppstart Report or Do Not Report (rapportera eller rapportera inte) (standardinställningen är Report (rapportera))

---

## Boot (uppstart) *(fortsättning)*

---

USB Boot Support (stöd för USB-uppstart)	Här kan du aktivera eller inaktivera start från USB-lagringsenheter som t.ex. en hårddisk, en optisk enhet och en USB-nyckel  Enable or Disable (aktivera eller inaktivera) (standardinställningen är Enabled (aktivera))
Boot Mode (startläge)	Specificerar startordningen från de tillgängliga enheterna
Första start	Visar första startenheten
Andra start	Visar andra startenheten
Tredje start	Visar tredje startenheten
Fjärde start	Visar fjärde startenheten
Femte start	Visar femte startenheten

---

---

## Avsluta

---


Save Changes and Reset (spara ändringar och återställ)	Låter dig spara ändringar och avsluta systeminställningsprogrammet
Discard Changes and Reset (ignorera ändringar och återställ)	Låter dig avsluta systeminställningsprogrammet utan att spara ändringarna
Load Default (återställa standard)	Låter dig återställa standardinställningarna

---

## Boot Sequence (startordning)

Med den här funktionen kan du ändra enheternas startordning.

### Boot Options (startalternativ)

- **Hard Drive** (hårddisk) – Datorn försöker starta från den primära hårddisken. Om enheten saknar operativsystem visas ett felmeddelande.
- **CD/DVD/CD-RW Drive** (cd-/dvd-/cd-rw-enhet) – Datorn försöker starta från den optiska enheten. Om det inte finns någon skiva i enheten eller om det inte går att starta skivan, skapar datorn ett felmeddelande.
- **USB Storage Device (USB-lagringenhet)** – Sätt i minnesenheten i en USB-port och starta om datorn. När F12 Boot Options (startalternativ för F12) visas längst ned till höger på skärmen trycker du på <F12>. Enheten identifieras av systemets BIOS och alternativet för USB Flash läggs till på startmenyn.
  -  **OBS!** Om du vill starta från en USB-enhet måste enheten vara startbar. Kontrollera att den är startbar i dokumentationen för enheten.
- **Network** (nätverk) – Datorn försöker starta från nätverket. Om nätverket saknar operativsystem visas ett felmeddelande.

### Ändra startordning en gång

Du kan använda den här funktionen för att ändra den aktuella startordningen, till exempel om du vill starta från den optiska enheten för att köra Dell Diagnostics från skivan *Drivers and Utilities*. Den föregående startordningen återställs vid nästa start.

- 1 Om du startar från en USB-enhet ansluter du den till en USB-port.
- 2 Starta (eller starta om) datorn.
- 3 När F2 Setup (F2-konfiguration), F12 Boot Options (startalternativ för F12) visas längst ned till höger på skärmen trycker du på <F12>.




**OBS!** Om du väntar för länge och operativsystemets logotyp visas bör du vänta tills skrivbordet i Microsoft Windows visas. Stäng sedan av datorn och försök igen.

Boot Device Menu (startenhetsmeny) visas med alla tillgängliga startenheter.

- 4 På **Boot Device Menu** (startenhetsmeny) väljer du den enhet du vill starta från.

Om du till exempel startar från ett USB-minne markerar du **USB Storage Device** (USB-lagringsenhet) och trycker på <Retur>.

### Ändra startordning för senare tillfällen

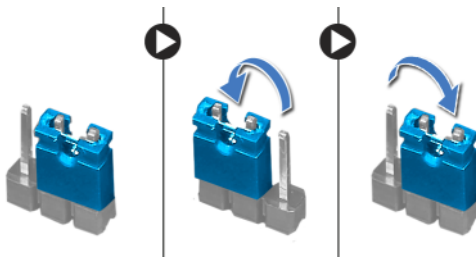
- 1 Starta systeminställningsprogrammet. Se "Öppna systeminställningsprogrammet" på sidan 123.
- 2 Använd piltangenterna för att markera alternativet **Boot** (uppstart) och tryck på <Retur> för att visa menyn.  
 **OBS!** Anteckna den aktuella startordningen om du skulle vilja återställa den.
- 3 Tryck på upp- eller nedpiltangenterna för att gå igenom listan med enheter.
- 4 Tryck på plus (+) eller minus (-) om du vill ändra enhetens startordning.

# Rensa glömda lösenord

**⚠ VARNING!** Innan du utför något arbete inuti datorn ska du läsa säkerhetsinstruktionerna som medföljde datorn och följa stegen i "Innan du börjar" på sidan 9. Mer säkerhetsinformation finns på hemsidan för regelefterlevnad på [dell.com/regulatory\\_compliance](http://dell.com/regulatory_compliance).

**⚠ VARNING!** Datorn måste kopplas bort från eluttaget för att CMOS-inställningen ska rensas.

- 1 Ta bort stativet. Se "Ta bort stativet" på sidan 17.
- 2 Ta bort det bakre höljet. Se "Ta bort det bakre höljet" på sidan 21.
- 3 Ta bort VESA-fästet. Se "Ta bort VESA-fästet" på sidan 41.
- 4 Ta bort moderkortshöljet. Se "Ta bort moderkortshöljet" på sidan 47.
- 5 Leta upp 3-stiftsbygeln för lösenordsåterställning (E49) på moderkortet. Se "Komponenter på moderkortet" på sidan 14.
- 6 Ta bort kontakten för 2-stiftsbygeln från stift 2 och 3 och sätt fast den på stift 1 och 2.



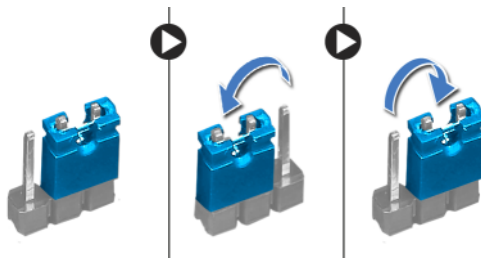
- 7 Vänta på att lösenordsinställningen ska rensas i ungefär fem sekunder.
- 8 Ta bort 2-stiftsbyglingkontakten från stift 1 och 2 och sätt tillbaka den på stift 2 och 3.
- 9 Sätt tillbaka moderkortshöljet. Se "Sätta tillbaka moderkortet" på sidan 49.
- 10 Sätt tillbaka VESA-fästet. Se "Sätta tillbaka VESA-fästet" på sidan 42.
- 11 Sätt tillbaka det bakre höljet. Se "Sätta tillbaka det bakre höljet" på sidan 22.
- 12 Sätt tillbaka stativet. Se "Sätta tillbaka stativet" på sidan 19.
- 13 Följ stegen i "När du har arbetat inuti datorn" på sidan 11.

## Rensa CMOS-inställningar

**!** **WARNING!** Innan du utför något arbete inuti datorn ska du läsa säkerhetsinstruktionerna som medföljde datorn och följa stegen i "Innan du börjar" på sidan 9. Mer säkerhetsinformation finns på hemsidan för regel efterlevnad på [dell.com/regulatory\\_compliance](http://dell.com/regulatory_compliance).

**!** **WARNING!** Datorn måste kopplas bort från eluttaget för att CMOS-inställningen ska rensas.

- 1 Ta bort stativet. Se "Ta bort stativet" på sidan 17.
- 2 Ta bort det bakre höljet. Se "Ta bort det bakre höljet" på sidan 21.
- 3 Ta bort VESA-fästet. Se "Ta bort VESA-fästet" på sidan 41.
- 4 Ta bort moderkortshöljet. Se "Ta bort moderkortshöljet" på sidan 47.
- 5 Leta upp 3-stiftsbygeln för CMOS-återställning (SW50) på moderkortet. Se "Komponenter på moderkortet" på sidan 14.
- 6 Ta bort kontakten för 2-stiftsbygeln från stift 2 och 3 och sätt fast den på stift 1 och 2.



- 7 Vänta på att CMOS-inställningen ska rensas i ungefär fem sekunder.
- 8 Ta bort 2-stiftsbygeln från stift 1 och 2 och sätt tillbaka den på stift 2 och 3.
- 9 Sätt tillbaka moderkortshöljet. Se "Sätta tillbaka moderkortet" på sidan 49.
- 10 Sätt tillbaka VESA-fästet. Se "Sätta tillbaka VESA-fästet" på sidan 42.
- 11 Sätt tillbaka det bakre höljet.  
Se "Sätta tillbaka det bakre höljet" på sidan 22.
- 12 Sätt tillbaka stativet. Se "Sätta tillbaka stativet" på sidan 19.
- 13 Följ stegen i "När du har arbetat inuti datorn" på sidan 11.





# Uppdatera BIOS

BIOS kan behöva uppdateras (flashas) när en uppdatering finns tillgänglig eller när du byter moderkort. Så här uppdaterar (flashar) du BIOS:

- 1 Starta datorn.
- 2 Gå till [support.dell.com/support/downloads](http://support.dell.com/support/downloads).
- 3 Hitta filen med BIOS-uppdateringen för din dator:



**OBS!** datorns servicenummer finns på etiketten på datorns undersida. Mer information finns i snabbstartsguiden som medföljde datorn.

Om du har datorns servicenummer eller expresskod:

- a ange datorns servicenummer eller expresskod i fältet **Service Tag or Express Service Code** (servicenummer eller expresskod).
- b Klicka på **Submit** (Skicka) och fortsätt till steg 4.

Om du inte har datorns servicenummer eller expresskod:

- a Välj ett av följande alternativ:
    - **Automatically detect my Service Tag for me** (Identifiera servicenummer automatiskt)
    - **Choose from My Products and Services List** (Välj i listan Mina produkter och tjänster)
    - **Choose from a list of all Dell products** (Välj i en lista med alla Dell-produkter)
  - b Klicka på **Continue** (Fortsätt) och följ anvisningarna på skärmen.
- 4 En resultatlista visas på skärmen. Klicka på **BIOS**.
  - 5 Hämta den senaste BIOS-filen genom att klicka på **Download File** (Hämta fil).
  - 6 Klicka på **For Single File Download via Browser** (Hämtning av enstaka fil via webbläsare) i fönstret **Please select your download method below** (Välj din hämtningsmetod nedan) och klicka sedan på **Download Now** (Hämta nu).
  - 7 I fönstret **Save As** (Spara som) väljer du en lämplig plats för filen på datorn.

- 8** Om fönstret **Download Complete** (Hämtning klar) visas klickar du på **Close** (Stäng).
- 9** Gå till den mapp där du sparade den hämtade BIOS-uppdateringsfilen. Filikonen visas i mappen och har samma namn som den hämtade filen med BIOS-uppdateringen.
- 10** Dubbelklicka på ikonen för BIOS-uppdateringsfilen och följ anvisningarna som visas på skärmen.